

### III URBANLINE

Statinio projektuotojas: UAB „URBAN LINE“  
Įmonės kodas: 300149157  
Adresas: Liepkalnio g. 85, LT-02120 Vilnius  
Tel. / el. p.: 8 699 19380 / info@urbanline.lt

STATYTOJAS: AB „Energijos skirstymo operatorius“  
STATYTOJO ADRESAS: Laisvės pr. 10, LT-04215 Vilnius  
UŽSAKOVAS: Rietavo savivaldybės administracija  
UŽSAKOVO ADRESAS: Laisvės a. 3, 90311 Rietavas

SUTARTIES PAVADINIMAS: Rietavo miesto Pievų g. Nr. RT7034 kapitalinis remontas  
STATINIO PROJEKTO PAVADINIMAS: Pievų g. Nr. RT7034 kapitalinio remonto su lietaus nuotekų tinklų statybos Rietavo m., Rietavo sav. projektas  
STATINIO PROJEKTO NUMERIS: UL-21-0015  
STATINIO PROJEKTO ETAPAS: Statinio kapitalinio remonto techninis projektas  
STATINIO PAVADINIMAS: 08 Inžineriniai tinklai: elektros tinklai (AB ESO)  
STATINIO KATEGORIJA: 08 Nesudėtingasis statinys, II grupė  
STATINIO PROJEKTO DALIS: Elektrotechnikos dalis (AB ESO sąlygos Nr. TS21-B2725)  
BYLOS ŽYMUO: LE  
BYLOS LAIDOS ŽYMUO: 0  
BYLOS IŠLEIDIMO DATA: 2021-09

Statytojas

Tvirtinu

Projektuotojas ir pareigos

Parašas

Kvalifikacija  
patvirtinančio dok. Nr.

Vardas Pavardė

UAB „URBAN LINE“ DIREKTORIUS

Vitalijus Aleksandrovas

STATINIO PROJEKTO VADOVAS

25326

Vitalijus Aleksandrovas

STATINIO PROJEKTO DALIES VADOVAS



17572

Kęstutis Šližys

PROJEKTO NUMERIS	ETAPAS	METAI
UL-21-0015	TP	2021

### III URBANLINE

Statinio projektuotojas: UAB „URBAN LINE“  
 Įmonės kodas: 300149157  
 Adresas: Liepkalnio g. 85, LT-02120 Vilnius  
 Tel. / el. p.: 8 699 19380 / info@urbanline.lt

#### KILNOJAMŲJŲ ELEKTROS ENERGETIKOS OBJEKTŲ IR ĮRENGINIŲ ĮRENGIMO PROJEKTAS

**OBJEKTAS:** EL. ĮRENGINIŲ IŠKĖLIMAS / APSAUGOJIMAS


**OBJEKTO VIETA:** PIEVŲ G., RIETAVAS, RIETAVO SAV.

**ETAPAS:** TECHNINIS PROJEKTAS

**STATYBOS RŪŠIS:** PAPERASTASIS REMONTAS

**INVESTICINIS NUMERIS:** E2N31B2725

**UŽSAKOVAS:** RIETAVO SAVIVALDYBĖS ADMINISTRACIJA

PAREIGOS	V. PAVARDĖ	PARAŠAS	DATA
PDV	K. Šližys Atestato Nr. 17572		2021-09
PDA	K. Šližys		2021-09

Tel. Nr.: 8 699 19380  
 El. paštas: info@urbanline.lt  
 Įmonės pavadinimas: UAB „Urban line“  
 Adresas: Liepkalnio g. 85, LT-02120 Vilnius

**STATINIO PROJEKTO DALIES BYLŲ SUDĖTIES ŽINIARAŠTIS**

<i>Eil. Nr.</i>	<i>Bylos žymuo</i>	<i>Laida</i>	<i>Bylos pavadinimas</i>	<i>Pastabos</i>
1.	LE	0	Elektrotechnikos dalis. 08 Inžineriniai tinklai: elektros tinklai (AB ESO)	

**STATINIO PROJEKTO DALIES DOKUMENTŲ ŽINIARAŠTIS**

TEKSTINIAI DOKUMENTAI

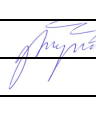
<i>Dokumento žymuo</i>	<i>Lapų sk.</i>	<i>Laida</i>	<i>Dokumento pavadinimas</i>	<i>Pastabos</i>	<i>Lapo Nr.</i>
-	1	0	Antraštinis lapas		-
UL-21-0015-08-TP-LE.PDŽ-01	1	0	Statinio projekto dalies bylų ir dokumentų sudėties žiniaraštis		3
UL-21-0015-XX-TP-PSŽ-01	1	0	Statinio projekto sudėties žiniaraštis		4
UL-21-0015-08-TP-LE.PPL-01	1	0	Projekto pritarimų lentelė		5
UL-21-0015-08-TP-LE.TPOR-01	1	0	Techniniai projektuojamo objekto rodikliai		6
UL-21-0015-08-TP-LE.AR-01	2	0	Aiškinamasis raštas		7-8
UL-21-0015-08-TP-LE.TS-01	7	0	Techninės specifikacijos		9-15
UL-21-0015-08-TP-LE.KML-01	1	0	Kabelių montavimo lentelė		16
UL-21-0015-08-TP-LE.SŽ-01	4	0	Sąnaudų žiniaraštis		17-20

GRAFINIAI DOKUMENTAI

<i>Dokumento žymuo</i>	<i>Lapų sk.</i>	<i>Laida</i>	<i>Dokumento pavadinimas</i>	<i>Pastabos</i>	<i>Lapo Nr.</i>
UL-21-0015-XX-TP-BD/S.B-01	1	0	Situacijos schema, M 1:5000		21
UL-21-0015-08-TP-LE.B-01	4	0	Esamų elektros tinklų pertvarkymo planas. M 1:500		22-25
UL-21-0015-08-TP-LE.B-02	2	0	Esamų elektros tinklų pertvarkymo schema		26-27

PRIDEDAMIEJI DOKUMENTAI

<i>Dokumento žymuo</i>	<i>Lapų sk.</i>	<i>Laida</i>	<i>Dokumento pavadinimas</i>	<i>Pastabos</i>	<i>Lapo Nr.</i>
-	1		Priedų antraštinis lapas		28
-	2	-	AB „Energijos skirstymo operatorius“ elektros tinklų ir įrenginių perkėlimo (rekonstravimo) sąlygos Nr.ISK21-B2725		29-30
-	2	-	Specialistų, rengusių LE dalį, kvalifikacijos atestatų kopijos		31-32

0	2021-09	Statybos leidimui, konkursui ir statybai			
<i>Laida</i>	<i>Išleidimo data</i>	<i>Laidos statusas. Keitimo priežastis (jei taikoma)</i>			
<i>Kval. patv. dok. Nr.</i>	<b>III URBANLINE</b> Liepkalnio g. 85, LT-02120 Vilnius; Tel. Nr.: 8 699 19380; Įmonės kodas: 300149157			<i>Statinio projekto pavadinimas</i> <b>PIEVŲ G. NR. RT7034 KAPITALINIO REMONTO SU LIETAUS NUOTEKŲ TINKLŲ STATYBOS RIETAVO M., RIETAVO SAV. PROJEKTAS</b>	
				<i>Statinio numeris ir pavadinimas</i> <b>08 INŽINERINIAI TINKLAI: ELEKTROS TINKLAI (AB ESO)</b>	
25326	SPV	V. Aleksandrovas		<i>Dokumento pavadinimas:</i> <b>STATINIO PROJEKTO DALIES DOKUMENTŲ ŽINIARAŠTIS</b>	<i>Laida</i>
17572	SPDV	K. Šližys			0
LT	<i>Statytojas ir (arba) Užsakovas</i> <b>AB „ENERGIJOS SKIRSTYMO OPERATORIUS“</b>			<i>Dokumento žymuo</i> <b>UL-21-0015-08-TP-LE.PDŽ-01</b>	<i>Lapas</i> 1
					<i>Lapų</i> 1


## STATINIO PROJEKTO SUDĖTIES ŽINIARAŠTIS

<i>Eilės Nr.</i>	<i>Bylos žymuo</i>	<i>Laida</i>	<i>Pavadinimas</i>	<i>Pastabos</i>
1.	BD	0	Bendroji dalis	
2.	S / SK	0	Susisiekimo dalis / Konstrukcijų dalis 01 Susisiekimo komunikacijos: gatvės Pievų g. (Unikalus Nr. 4400-5084-2098)) 02 Susisiekimo komunikacijos: gatvės (Vatušių skg. (Unikalus Nr. 4400-5201-1006)) 03 Susisiekimo komunikacijos: gatvės (Vatušių g. (Nr. RT7038)) 04 Susisiekimo komunikacijos: gatvės (Vatušių g. (Nr. RT7039)) 07 Kiti inžineriniai statiniai: kitos paskirties inžineriniai statiniai (atraminė sienelė)	
3.	VN	0	Vandentiekio ir nuotekų šalinimo dalis. 05 Inžineriniai tinklai: nuotekų šalinimo tinklai (lietaus nuotekų tinklai)	
4.	ER	0	Elektroninių ryšių (telekomunikacijų) dalis. 06 Inžineriniai tinklai: ryšių (telekomunikacijų) tinklai	
5.	LE	0	Elektrotechnikos dalis. 08 Inžineriniai tinklai: elektros tinklai (AB ESO)	
6.	KS	0	Statybos skaičiuojamosios kainos nustatymo dalis	

0	2021-09	Statybos leidimui ir konkursui		
<i>Laida</i>	<i>Išleidimo data</i>	<i>Laidos statusas. Keitimo priežastis (jei taikoma)</i>		
<i>Kval. patv. dok. Nr.</i>	<b>III URBANLINE</b> Liepkalnio g. 85, LT-02120 Vilnius; Tel. Nr.: 8 699 19380; Įmonės kodas: 300149157		<i>Statinio projekto pavadinimas</i>	
			<b>PIEVŲ G. NR. RT7034 KAPITALINIO REMONTO SU LIETAUS NUOTEKŲ TINKLŲ STATYBOS RIETAVO M., RIETAVO SAV. PROJEKTAS</b>	
			<i>Statinio numeris ir pavadinimas</i>	
25326	SPV	V. Aleksandrovas		
			<i>Dokumento pavadinimas:</i>	<i>Laida</i>
			<b>STATINIO PROJEKTO SUDĖTIES ŽINIARAŠTIS</b>	0
LT	<i>Statytojas ir (arba) Užsakovas</i>		<i>Dokumento žymuo</i>	<i>Lapas</i>
	<b>RIETAVO SAVIVALDYBĖ</b>		<b>UL-21-0015-XX-TP-PSŽ-01</b>	<i>Lapų</i>
				1
				1

**PROJEKTO PRITARIMŲ LENTELE**

<b>Eil. Nr.</b>	<b>Įstaigos pavadinimas</b>	<b>Pareigos, Vardas Pavardė</b>	<b>Data</b>	<b>Parašas</b>	<b>Pastabos</b>
1.					
2.					
3.					
4.					
5.					
6.					
7.					
8.					

0	2021-09	Statybos leidimui, konkursui ir statybai			
Laida	Išleidimo data	Laidos statusas. Keitimo priežastis (jei taikoma)			
Kval. patv. dok. Nr.	<b>III URBANLINE</b>			Statinio projekto pavadinimas	
	Liepkalnio g. 85, LT-02120 Vilnius; Tel. Nr.: 8 699 19380; Įmonės kodas: 300149157			<b>PIEVŲ G. NR. RT7034 KAPITALINIO REMONTO SU LIETAUS NUOTEKŲ TINKLŲ STATYBOS RIETAVO M., RIETAVO SAV. PROJEKTAS</b>	
25326	SPV	V. Aleksandrovas		Statinio numeris ir pavadinimas	
17572	SPDV	K. Šližys		<b>08 INŽINERINIAI TINKLAI: ELEKTROS TINKLAI (AB ESO)</b>	
				Dokumento pavadinimas:	Laida
				<b>PROJEKTO PRITARIMŲ LENTELE</b>	0
LT	Statytojas ir (arba) Užsakovas			Dokumento žymuo	
	<b>AB „ENERGIJOS SKIRSTYMO OPERATORIUS“</b>			<b>UL-21-0015-08-TP-LE.PPL-01</b>	
				Lapas	Lapų
				1	1

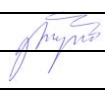
**TECHNINIAI-EKONOMINIAI PROJEKTUOJAMO OBJEKTO RODIKLIAI**

**BENDRIEJI STATINIO RODIKLIAI**

Pavadinimas	Mato vnt.	Kiekis	Pastabos
<b>Inžineriniai tinklai</b>			
Bendras kiekvienos paskirties inžinerinių tinklų ilgis:	km	0,601	
Kiekvienos paskirties inžinerinių tinklų ilgis:			
Požeminės dalies			
10 kV	km	-	
0,4 kV	km	578	
Antžeminės dalies	km	23	
Inžinerinių tinklų apsaugos zonos plotis	m	2	
Elektros tinklų laidininkų skaičius ir skerspjūvis:			
10kV	mm <sup>2</sup>	-	
0,4 kV	mm <sup>2</sup>	4x240	
	mm <sup>2</sup>	4x150	
	mm <sup>2</sup>	4x70	
Esamų kabelių apsaugojimas surenkamais gaubtais Ø160mm	m	-	
Esamų kabelių apsaugojimas surenkamais gaubtais Ø110mm	m	-	
Įrengiamas rezervinis vamzdis Ø160mm	m	-	
Įrengiamas rezervinis vamzdis Ø110mm	m	-	
<b>Įrenginiai</b>			
Transformatorinė (1x630 kVA)	kompl.	-	

**STATINIO EKONOMINIAI RODIKLIAI**

Eil. Nr.	Suvestinių išlaidų sąmata	Kaina, € su PVM
III.	STATINIŲ IR JO DALIŲ STATYBA BEI ĮRENGIMAS Statybos montavimo darbai	
V.	KITOS IŠLAIDOS Trasos nužymėjimas Leidimas kasimui Telia Lietuva, AB atstovo iškvietimas Išpildomoji nuotrauka	
VI.	STATYTOJO (UŽSAKOVO) REZERVAS 10%	
	IŠ VISO II-VI	

0	2021-09	Statybos leidimui, konkursui ir statybai		
Laida	Išleidimo data	Laidos statusas. Keitimo priežastis (jei taikoma)		
Kval. patv. dok. Nr.	<b>III URBANLINE</b>		Statinio projekto pavadinimas <b>PIEVŲ G. NR. RT7034 KAPITALINIO REMONTO SU LIETAUS NUOTEKŲ TINKLŲ STATYBOS RIETAVO M., RIETAVO SAV. PROJEKTAS</b>	
	Liepkalnio g. 85, LT-02120 Vilnius; Tel. Nr.: 8 699 19380; Įmonės kodas: 300149157		Statinio numeris ir pavadinimas <b>08 INŽINERINIAI TINKLAI: ELEKTROS TINKLAI (AB ESO)</b>	
25326	SPV	V. Aleksandrovas		
17572	SPDV	K. Šližys		Dokumento pavadinimas: <b>TECHNINIAI PROJEKTUOJAMO OBJEKTO RODIKLIAI</b>
				Laida 0
LT	Statytojas ir (arba) Užsakovas <b>AB „ENERGIJOS SKIRSTYMO OPERATORIUS“</b>		Dokumento žymuo <b>UL-21-0015-08-TP-LE.TPOR-01</b>	
			Lapas 1	Lapų 1

## AIŠKINAMASIS RAŠTAS

Šis techninis projektas parengtas pagal statybos techninio reglamento STR 1.04.04:2017 reikalavimus ir AB „Energijos skirstymo operatorius“ išduotas elektros tinklų ir įrenginių perkėlimo (rekonstravimo) sąlygas Nr.ISK21-B2725.

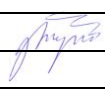
### LR įstatymų, statybos normatyvinių dokumentų bei standartų, kuriais vadovaujantis parengtas techninis projektas, sąrašas

Eil. Nr.	Dokumento pavadinimas	Santrauka
1.	Elektros įrenginių įrengimo bendrosios taisyklės	E[ BT-2012 (Žin., 2012-02-09, Nr. 18-816)
2.	Elektros linijų ir instaliacijos įrengimo taisyklės	ELI T-2012 (Žin., 2012 Nr. 2-58)
3.	Elektros įrenginių relinės apsaugos ir automatikos įrengimo taisyklės	E RAA T-2011 (Žin., 2011-06-02, Nr. 67-3199)
4.	Statinio projektavimas, projekto ekspertizė	STR 1.04.04:2017
5.	Statybos darbai, statinio statybos priežiūra	STR 1.06.01:2016
6.	Statybą leidžiantys dokumentai, Statybos užbaigimas, Savavališkos statybos padarinių šalinimas, Statybos pagal neteisėtai išduotą statybą leidžiantį dokumentą padarinių šalinimas	STR 1.05.01:2017
7.	Elektrotechninių gaminių saugos techninis reglamentas	(TAR, 2016-04-26, Nr. 10372)
8.	Elektros įrenginių bandymų normos ir apimtys	2016 m. spalio 26 d. Nr. 1-281
9.	Skaičiuojamųjų elektros apkrovų nustatymo metodika	2014 m. gruodžio 11 d. įsakymas Nr. 1-312 (TAR, 2014-12-29, Nr. 20807)
10.	Elektros energijos tiekimo ir naudojimo taisyklės	EETNT-2010 (Žin., 2013, Nr. 125-6396)
11.	Elektrinių ir elektros tinklų eksploatavimo taisyklės	EETET-2012 (Žin., 2012-11-06, Nr. 128-6443)
12.	Saugos eksploatuojant elektros įrenginius taisyklės	SEE T-2010 (Žin., 2010-04-07, Nr. 39-1878)
13.	Elektros tinklų apsaugos taisyklės	ETAT-2010 (Žin., 2010-04-07, Nr. 39-1877)
14.	Saugos ir sveikatos taisyklės statyboje	DT 5-00 (Žin., 2001-01-10, Nr. 3-74)
15.	Statinio projektas. Bendrieji įforminimo reikalavimai	LST 1516:2015
16.	Statinio projektas. Lauko inžinerinių tinklų grafiniai ženklai	LST EN 1569:2012
17.	Geodezijos ir kartografijos techninis reglamentas. Lietuvos Respublikos teritorijoje statomų požeminių tinklų ir komunikacijų geodezinių nuotraukų atlikimo tvarka	GKTR 2.01.01:1999
18.	Specialiųjų žemės naudojimo sąlygų įstatymas	TAR, 2019-06-19, Nr. 9862

### PROJEKTUI PARENGTI NAUDOTOS LICENCIJUOTOS PROGRAMINĖS ĮRANGOS SĄRAŠAS

EIL. NR.	TECHNINIO PROJEKTO DALIS	PROGRAMINĖ ĮRANGA	GALIOJIMAS
1.	ELEKTROTECHNIKA	AutoCAD LT 2017	Neterminuota
		Microsoft Office	Neterminuota

Šioje projekto dalyje pateikti sprendiniai esamų 0,4kV kabelinių linijų, patenkančių po projektuojamomis dangomis, išskėlimui.

0	2021-09	Statybos leidimui, konkursui ir statybai	
Laida	Išleidimo data	Laidos statusas. Keitimo priežastis (jei taikoma)	
Kval. patv. dok. Nr.	<b>III URBANLINE</b> Liepkalnio g. 85, LT-02120 Vilnius; Tel. Nr.: 8 699 19380; Įmonės kodas: 300149157		Statinio projekto pavadinimas <b>PIEVŲ G. NR. RT7034 KAPITALINIO REMONTO SU LIETAUS NUOTEKŲ TINKLŲ STATYBOS RIETAVO M., RIETAVO SAV. PROJEKTAS</b>
			Statinio numeris ir pavadinimas <b>08 INŽINERINIAI TINKLAI: ELEKTROS TINKLAI (AB ESO)</b>
25326	SPV	V. Aleksandrovas	
17572	SPDV	K. Šližys	
			Dokumento pavadinimas: <b>AIŠKINAMASIS RAŠTAS</b>
			Laida 0
LT	Statytojas ir (arba) Užsakovas <b>AB „ENERGIJOS SKIRSTYMO OPERATORIUS“</b>		Dokumento žymuo <b>UL-21-0015-08-TP-LE.AR-01</b>
			Lapas 1
			Lapų 2

**Techniniame projekte atlikta:**

Po gatvės važiuojamąją dalimi patenkantys 0,4kV kabeliai iškeliami iš projektuojamos gatvės, montuojamos naujos kabelių atkarpos, sujungiamos su esamais kabeliais jungiamosiomis movomis, apsaugomos įtraukiant į apsauginius vamzdžius Ø110mm ir Ø75mm.

Atlikus darbus pilnai atstatyti pažeistas dangas į prieš tai buvusį lygį. Esamų dangų ardymas ir atstatymas priimtas projekto Bendrojoje/Susisiekimo dalyje. Esamų kabelių pertvarkymo montavimo darbus numatoma atlikti vienu etapu, kartu su gatvės kapitaliniu remontu;

Projektuojami elektros įrenginiai atitinka AB „Energijos skirstymo operatorius“ techninius reikalavimus.

Atliekant montavimo darbus trečiųjų asmenų interesai nėra pažeidžiami. Visus montavimo ir įžeminimo darbus atlikti pagal E[BT ir ELIT reikalavimus.

Žymuo:	Lapas	Lapų	Laida
UL-21-0015-08-TP-LE.AR-01	2	2	0

## TECHNINĖS SPECIFIKACIJOS

### 1. BENDRI TECHNINIAI REIKALAVIMAI

Šiame ir kituose susijusiuose projekto dokumentuose, tiekimo, instaliavimo bei kitų numatytų darbų paskirtis - pagaminti, išbandyti, pristatyti į vietą, sumontuoti, pademonstruoti, perduoti ir išlaikyti nurodytas sistemas užbaigtoje ir visiškai eksploatuojamoje būklėje.

Visi darbai, kurie gali būti pagrįstai laikomi būtinais instaliavimo darbų užbaigimui ir tinkamam sistemų eksploatavimui, turi būti privalomi atlikti nepriklausomai nuo to, ar jie yra parodyti brėžiniuose arba apibūdinti šiame dokumente ar ne.

Visi elektrotechninėje projekto dalyje numatomi įrengimai, gaminiai ir medžiagos, jų montavimas, išbandymas, derinimas ir eksploatacija turi atitikti normatyvinių ir nuorodinių dokumentų sąrašą pateikiamiems normatyviniams ir teisiniams dokumentams. Taip pat visi projekte numatyti, prietaisai, įrengimai, elektros aparatūra, elektros skydai, kabeliai, montažinės medžiagos ir gaminiai, numatyti įrengti projektuojamame objekte turi būti sertifikuoti Lietuvos Respublikoje. Jie turi būti montuojami, išbandomi ir suderinami pagal jų gamintojų standartus arba technines sąlygas.

Taip pat statybos produktas laikomas tinkamu naudoti, jeigu jis atitinka darniojo standarto ar Europos techninio liudijimo reikalavimus, o kai tokių specifikacijų nėra, – nacionalinės techninės specifikacijos, pripažintos Europos Sąjungoje, reikalavimus. Jei nėra nė vienos iš minėtų specifikacijų, – statybos produktas laikomas tinkamu naudoti, jeigu jis atitinka nacionalinės techninės specifikacijos reikalavimus.

Statybos produktai, tinkami naudoti pagal paskirtį ir atitinkantys darniųjų techninių specifikacijų reikalavimus turi būti paženklinėti „CE“ ženklu.

Gaunami elektros įrengimai privalo būti patikrinti juos apžiūrint ir nustatant: komplektaciją, ar yra specialūs instrumentai, būtini įrenginio montavimui, markiravimas, atitikimas specifikacijoms ir techninėms sąlygoms. Įrengimo stovis (ar nėra pažeidimų transportuojant). Pakrovimo, iškrovimo, transportavimo ir montavimo metu negalima mechaniškai pažeisti elektros įrangos prietaisų.

Jeigu prietaisai yra plombuoti, juos ardyti draudžiama.

Negalima montuoti deformuotų ar kitaip pažeistų elektros įrangos detalių, laidų, kabelių, kol defektai nebus pašalinti nustatyta tvarka. Tuo pačiu metu būtina patikrinti su įrenginiu gauta privaloma techninė dokumentacija, surinkimo instrukcija ir schemas.

Elektros įrengimai, kabeliai, šviestuvai ir kitos medžiagos privalo būti saugomos pagal reikalavimus, nustatytus valstybiniuose standartuose ir techninėse sąlygose.

Elektros įrangos tvirtinimo vieta ir būdas parenkamas griežtai prisilaikant techninėje dokumentacijoje pateiktų nurodymų.

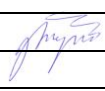
Jungiamųjų plokštelių (šynų) sujungimai ar išsišakojimai atliekami jas suvirinant. Varžtais sujungiama tik ten, kur reikalingas išardomas sujungimas. Viengysliai laidai sujungiami juos susukant. Jų negalima virinti. Elektros montavimo darbai atliekami specialiais, tik tam skirtais įrankiais ir priemonėmis.

Siūlydamas įrangą, Rangovas Užsakovo ir Inžinieriaus-projektuotojo įvertinimui turi pateikti visų siūlomų medžiagų ir įrangos katalogus, prospektus bei brėžinius. Be to, prieš pradėdamas darbo projekto ruošimą ir tiekimo darbus, Rangovas turi gauti Užsakovo ir Inžinieriaus sutikimą dėl visų neatitikimų ir nukrypimų nuo techninio projekto brėžinių ir specifikacijų.

Rangovas užsakovo ar jo atstovo akivaizdoje turi išbandyti elektros instaliacijos veikimą ir suderinti su elektros įrangą priimančiomis organizacijomis. Pajungus elektros srovę, Rangovas turi perduoti visą sumontuotą įrangą užsakovui.

Rangovas turi garantuoti, kad visa sistemų įranga ir medžiagos būtų tinkamos ir pakankamai galingos, kad būtų įvykdyti joms keliami veikimo reikalavimai.

Rangovas turi atsakyti už pagal kontraktą atliktą darbą, pateiktas medžiagas ir įrangą. Užbaigus sistemos perdavimą, Rangovas turi pateikti Užsakovui išsamius atitinkamus visų sistemų ir įrangos valdymo, priežiūros ir duomenų vadovus bei

0	2021-09	Statybos leidimui, konkursui ir statybai		
<i>Laida</i>	<i>Išleidimo data</i>	<i>Laidos statusas. Keitimo priežastis (jei taikoma)</i>		
<i>Kval. patv. dok. Nr.</i>	<b>III URBANLINE</b>			<i>Statinio projekto pavadinimas</i> <b>PIEVŲ G. NR. RT7034 KAPITALINIO REMONTO SU LIETAUS NUOTEKŲ TINKLŲ STATYBOS RIETAVO M., RIETAVO SAV. PROJEKTAS</b>
	Liepkalnio g. 85, LT-02120 Vilnius; Tel. Nr.: 8 699 19380; Įmonės kodas: 300149157			<i>Statinio numeris ir pavadinimas</i> <b>08 INŽINERINIAI TINKLAI: ELEKTROS TINKLAI (AB ESO)</b>
25326	SPV	V. Aleksandrovas		
17572	SPDV	K. Šližys		<i>Dokumento pavadinimas:</i> <b>TECHNINĖS SPECIFIKACIJOS</b>
				<i>Laida</i> <b>0</b>
LT	<i>Statytojas ir (arba) Užsakovas</i> <b>AB „ENERGIJOS SKIRSTYMO OPERATORIUS“</b>			<i>Dokumento žymuo</i> <b>UL-21-0015-08-TP-LE.TS-01</b>
				<i>Lapas</i> <b>1</b>
				<i>Lapų</i> <b>7</b>

instrukcijas lietuvių kalba. Turi būti atlikti visi elektros įrangos instaliavimui bei elektros paslaugų tiekimui būtini ir reikalingi statybiniai darbai.

Baigti montuoti elektros įrengimai užsakovui privalo būti priduoti pagal aktą.

## 1.1. SĄLYGOS STATYBOS AIKŠTELĖJE

### 1.1.1. Klimato sąlygos

Eil. Nr.	Klimato sąlygos lauke	Maksimum	Minimum
1.	Temperatūra	+35°C	-35°C
2.	Santykinė drėgmė	80%	-
3.	Altitudė	1000m virš jūrosl lygio	-

Eil. Nr.	Klimato sąlygos patalpose	Maksimum	Minimum
1.	Elektros patalpos	+30°C	+5°C
2.	Valdymo patalpa	+25°C	+18°C
3.	Santykinė drėgmė	60% prie +25°C	-

### 1.1.2. Korpusų apsaugos klasės

Minimali korpusų apsaugos klasė IP44, nebent nurodoma kitaip.

### 1.1.3. Žymės ir žymėjimas

Visa įranga ir kabeliai turi būti patikimai sužymėti pagal Lietuvos Respublikos žymėjimo sistemą ir instrukcijas. Žymėjimas turi atitikti techninę dokumentaciją. Spintų, skydų, valdymo skydų, dėžučių korpusai turi būti su žymėmis, pažymėtomis kuriai įrenginių daliai priklauso įranga. Visa ant korpuso sumontuota įranga turi būti sužymėta. Ant visos korpuso viduje sumontuotos įrangos turi būti sužymėti pozicijų numeriai. Visa įranga, sumontuota aikštelėje, turi būti su inventorinėm plokštelėmis ir pozicijų numeriais, atitinkamai pagal pozicijas įrangos ir kabelių sąrašuose. Fazių žymėjimas turibūti pagal E[[BT ir IEC 445 (L1, L2 ir L3).

## 2. ELEKTROTECHNINIAI GAMINIAI IR MEDŽIAGOS

TECHNINĖS SPECIFIKACIJOS ELEKTROTECHNINIAMS GAMINIAMS IR MEDŽIAGOMS PAGAL AB ENERGIJOS SKIRSTYMO OPERATORIUS PATVIRTINTUS REIKALAVIMUS TECHNINIAMS IR DARBO PROJEKTAMS PATEIKTOS INTERNETO PORTALE ADRESU

<http://www.eso.lt/partneriams/elektros-darbu-tiekejams-ir-rangovams/projektu-techniniai-reikalavimai.html>

## 3. TECHNINIAI REIKALAVIMAI MONTAVIMO DARBAMS

### 3.1 Bendrieji reikalavimai vykdant žemės darbus

Rangovas arba statant ūkio būdu statytojas (užsakovas) turi gauti leidimą kasti žemę, kurį išduoda miesto, rajono savivaldybė.

Statytojas arba žemės darbų vadovas privalo:

Pradėti žemės darbus tik gavus leidimą kasti žemę, turėti suderintą projektą, statybos darbų žurnalą ir statinio nužymėjimo aktą su schema.

Nustatytu laiku, bet ne vėliau kaip prieš 2 paras iki darbų pradžios, pranešti įmonėms ir privatiems asmenims, kuriems priklauso kasimo zonoje esantys tinklai, statiniai (kabeliai, dujotiekio tinklai), taip pat kelių policijai, jei statybos aikštelė yra kelių ar kelio statinių apsaugos zonoje tikslų žemės kasimo darbų pradžios laiką ir pakviesti jų atstovus atvykti į vietą.

Žemės kasimo vietoje pažymėti esamų požeminių inžinerinių tinklų bei įrenginių vietas, bei jų apsaugos zonų ribas ir imtis priemonių apsaugoti statinius, saugotiną dirvožemį bei želdinius nuo galimos žalos.

Nepradėti žemės kasimo darbų miesto aikštėse, gatvėse, privažiavimuose bei keliuose, kol neįrengtos leidime kasti žemę nurodytos apylankos bei techninės eismo reguliavimo priemonės.

Žymuo:	Lapas	Lapų	Laida
UL-21-0015-08-TP-LE.TS-01	2	7	0

Prieš žemės kasimą, veikiančių inžinerinių tinklų bei įrenginių apsaugos zonose suderinti su juos naudojančiomis įmonėmis saugos priemonės, kasti žemę tik dalyvaujant pačiam darbų vadovui ir vykdyti elektros, šiluminių tinklų, naftotiekio, dujotiekio įmonės atstovo nurodymus.

Atkastieji inžineriniai tinklai ir įrenginiai užpilami žeme, dalyvaujant juos naudojančių įmonių atstovams. Iškasos kelių važiuojamoje dalyje, žeme užpilamos prižiūrint kelių naudojančios įmonės atstovui. Užpilamas gruntas sutankinamas. Apie užpylimo darbų pradžią šiai įmonei pranešama ne vėliau kaip prieš parą.

Visais atvejais, užbaigus žemės darbus, žemės paviršiaus lygis turi būti toks, koks buvo iki darbų pradžios arba pakeistas pagal statinio projekto sprendinius, taip pat turi būti atliktos statomų požeminių komunikacijų geodezinės išpildomosios nuotraukos.

## 3.2. Tranšėjų kasimas

### 3.2.1. Geodezinis trasos nužymėjimas

- Nužymėjimas vykdomas medinėmis gairėmis posūkiuose ir linijinėje trasoje kas 50 m; žymima trasos pradžia, pabaiga, ašis, šulinių vieta;
- Padaromos atžymos požeminių komunikacijų susikirtimo vietose, pastatant specialius ženklus. Nežinant tikslų esamų komunikacijų vietų, kas 20 m atliekamas trasos šurfavimas. Šurfavimas atliekamas pagal visą kasamos tranšėjos plotį ir gylį kasant 0,35 m pločio, 1,2 m. gylio skersines tranšėjas. Šurfavimas atliekamas rankiniu būdu, esamas požemines komunikacijas atkasant kastuvais, dalyvaujant kabelį ir kitas esamas komunikacijas eksploatuojantiems darbuotojams. Esamų kabelių buvimo vieta nustatoma kabelių ieškikliais;
- Sustatomas geodezinės trasos nužymėjimo aktas ir pridedama nužymėjimo schema, dalyvaujant rangovui ir užsakovo techninės priežiūros inžinieriui.

### 3.2.2. Tranšėjų kasimas

Tranšėjų kasimas - vykdomas rankiniu - mechanizuotu būdu:

- neužstatytomis vietomis- vienakaušiais, daugiakaušiais ekskavatoriais arba netranšėjiniu būdu- kabelių klotuvais;
- iškastas gruntas pilamas ant tranšėjos šlaito ne mažesniu kaip 0,5 m atstumu nuo tranšėjos briaunos;
- iškasta tranšėja apvaloma nuo akmenų, šiukšlių; paruošiamas 10 cm storio dugno pagrindas iš purios žemės, o molyje arba priemoliuose- smėlio pagrindas;

Tranšėjų kasimas vykdomas iki 1,0 m gylio vertikaliomis sienelėmis be tvirtinimo.

Tranšėjų kasimas kabelių apsaugos zonoje mechanizuotai leidžiamas:

- vienakaušiais ekskavatoriais iki 50% esamo kabelio gylio ir 1,0 m atstumu nuo esamo kabelio ašies;
- daugiakaušiais ekskavatoriais 1,0-1,5 m atstumu nuo esamo kabelio;
- kabelių klotuvais (netranšėjiniu būdu) - 1,5 m atstumu nuo esamo kabelio.

Elektros kabeliai atkasami be smūgių, rankiniu būdu;

Leidžiami nukrypimai nuo projektinės dugno altitudės:

- kasant vienakaušiais ekskavatoriais + 15 cm;
- kasant tranšėjiniiais ekskavatoriais + 10 cm.

Grunto kasimas žiemos metu:

- grunto purenimas pneumatiniiais instrumentais kompresorių pagalba;
- grunto atšildymas kasimo zoną uždengus gaubtais ir leidžiant šilumą nuo krosnelių;
- grunto atšildymas elektra, aptvėrus šildomąjį plotą atstumu ne mažesniu kaip 3,0 m ir pastačius įspėjamosius ženklus;
- draudžiama naudoti atvirą ugnį virš esamų kabelių;
- galima kasti be išramstymų iki įšalimo gylio, išskyrus smėlį.

Projektuojamus elektros kabelius kloti žemiau esamų kabelių.

Prieš pradėdant kasti ( esant požeminiam kabeliui ), reikia patikslinti kabelio vietą ir gylį (atkasant kastuvais ir dalyvaujant kabelį eksploatuojantiems darbuotojams ), pastatyti laikinus aptvarus, nurodančius žemės kasimo mašinų darbo ribas.

Naudoti žemės kasimo mašinas galima ne arčiau kaip 1m iki kabelio. Jei kasama virš kabelio, naudoti žemės kasimo mašinas, pneumatinius įrankius ir laužtuvus tik iki tokio gylio, kad iki kabelio ar jo mechaninės apsaugos liktų ne plonesnis kaip 0,3m grunto sluoksnis. Toliau gruntą reikia kasti kastuvais.

Žemės darbų atlikimo metu, pastebėjus plane nepažymėtus kabelius, vamzdynus, požeminius statinius, sprogmenis, būtina sustabdyti darbą, kol bus išsiaiškintas rastų statinių pobūdis ir gautas atitinkamų organizacijų leidimas tęsti darbus.

Žymuo:	Lapas	Lapų	Laida
UL-21-0015-08-TP-LE.TS-01	3	7	0

Persikirtimas su gatvių važiuojamosiomis dalimis ir su kitų organizacijų tinklais atliekamas plastikiniame vamzdyje.

Tranšėjų tinkamumas požeminių kabelių praklojimui apiforminamas atitinkamu aktu ir įrašu statybos darbų žurnale. Vienoje tranšėjoje galima kloti ne daugiau kaip šešis jėgos kabelius, jei nėra kito projektinio sprendimo. Sunkiasvoriai kabeliai klojami mechanizuotu būdu panaudojant kabelinį transporterį. Lengvasvoriai kabeliai gali būti klojami rankiniu būdu pasinaudojant kabelio ritės pakėlikliais. Kabelinių linijų paklojimo gylis žemėje nurodytas lentelėje.

### 3.2.3 Jėgos kabeliai

Jėgos kabeliai – skirti el. įrenginių, el. aparatūros ir prietaisų el. maitinimui. Jėgos kabeliai turi būti ne mažesnio kaip nurodyta skerspūvio. Jėgos kabeliai turi būti su aliuminio arba vario gyslomis (gyslos tipas nurodytas tinklų schemose). Kabeliai turi būti su XLPE izoliacija ir PVC apvalkalu.

Kabeliai turi būti atsparūs ilgalaikiai 90°C temperatūrai. Trumpo jungimo metu kabeliai turi būti atsparūs 250°C temperatūrai.

### 3.2.4. Kabelių klojimas

Kabelių klojimo gyliai:

- 0,4-10 kV kabeliai - 0,70 m;
- kabeliai po keliais, gatvėmis – 1,0 m;

Minimalūs atstumai tarp lygiagrečiai klojamų kabelių:

- tarp klojamo kabelių ir esamo kabelio, priklausančio kitai organizacijai - 0,5 m.

Kabelinių linijų paklojimo mažiausias leistinas gylis žemėje

Klojamų kabelių mažiausieji leistini tarpusavio atstumai

Tarp skirtingų kabelių, statinių ir vamzdynų	Minimalus atstumas, m
Tarp jėgos ir ryšių kabelių	0,5
Tarp kabelio ir pastato sienos ( pamato )	0,6
Tarp kabelio ir medžių	2,0
Tarp kabelio ir krūmų ( želdinių )	0,75
Tarp kabelio ir šiluminių vamzdynų	2,0
Tarp kabelio ir dujotiekio vamzdynų	1,0
Tarp kabelio ir kitų technologinių vamzdynų	0,5
Tarp kabelio ir kelio griovio	1,0
Susikertant kabeliui ir šilumos vamzdynams	0,5
Susikertant kabeliui ir technologiniams vamzdynams	0,25

Kabelis klojamas sausoje tranšėjoje. Esant aukštiesiems gruntiniams vandenims, jie pažeminami siurbliais arba adatiniais filtrais, vandenį nuleidžiant į esamus griovius arba lietaus kanalizacijos tinklus. Tranšėja apvaloma nuo akmenų, šiukšlių, įrengiamas dugno paruošiamasis sluoksnis iš purios ne mažiau 10 cm storio žemės, priemolio, molio žemės - smėlio pagrindas.

Prieš kabelio klojimą išskviečiamas techninės priežiūros inžinierius (užsakovas), kuris kartu su rangovu patikrina:

- tranšėjos gylį, posūkių kampus;
- kabelių atitikties deklaracijas ir sertifikatus;
- kabelių būgno patikrinimo aktus.

Žiemą kasti gruntą kastuvais galima tik jį atšildžius. Šiuo atveju šilumos šaltinis negali priartėti prie žemėje esančių kabelių arčiau 15 cm. Jei gruntas šildomas elektra, šildymo ruožus reikia aptverti ir pakabinti įspėjimo ženklus. Atstumas tarp aptvaro ir šildymo ruožų turi būti ne mažesnis kaip 3m. Tamsiu paros laiku šildoma aikštelė turi būti apšviesta. Gruntą galima šildyti ne aukštesne kaip 400 V įtampa. Elektrodai prijungiami izoliuotais laidais ar kebeliais. Instaliacijos tvarkingumą reikia tikrinti kasdien ir kiekvieną kartą perklojus.

Požeminiai kabeliai, movos, apsaugos įrenginiai, vamzdžiai privalo turėti pastovius orientyrus arba žymos stulpelius. Žymos stulpeliai statomi 0,1 m atstumu į lauko pusę nuo trasos posūkiuose, movų sujungimų vietose, iš abiejų pusių kertant kelius, komunikacijas susikirtimo vietose, prie įvadų į pastatą ir kas 100 m lygioje trasoje.

### 3.2.5. Tranšėjų užpylimas

Atliekamas dalinis kabelio užpylimas ne mažesniu kaip 10 cm storio sluoksniu:

- priemoliuose - smėliu;

Žymuo:	Lapas	Lapų	Laida
	4	7	0

- smėliuose, priesmėliuose-gruntu iškastu iš tranšėjų be akmenų, statybinių šiukšlių.  
Įrengiama kabelių apsauga nuo mechaninių pažeidimų;
- Žemos įtampos kabeliai 0,35-0,70 m gylyje, persikirtimuose su įvažiavimais bei gatvėmis ir dažnų kasinėjimų vietose apsaugomi pakojant juos vamzdžiuose.  
Įrengus kabelių apsaugą, ryšių įrenginių montavimo firmos ir statybinės organizacijos atstovai kartu su užsakovo technine priežiūra vedančiu inžinieriumi patikrina trasą, sustato dengtų darbų aktą. Padaromos komunikacijų geodezinės nuotraukos.

Gruntas sutankinamas 20-30 cm sluoksniais mažosios mechanizacijos priemonėmis, sutankinimo koeficientas 0,98. Klojant kabelius per laukus, užpilta tranšėja netankinama.

Perėjimuose per kelius, gatves tranšėja užpilama smėliu.

Baigus darbus, atliekama požeminės kabelinės linijos geodezinė nuotrauka, pažymint plane jos koordinatas esamų kapitalinių statinių arba specialiai tam tikslui įrengtų ženklų atžvilgiu.

#### 4. APLINKOS APSAUGA

Montuojant ETL technologinių procesų nelydi oro ir grunto tarša bei kiti veiksniai, kenksmingi žmonėms bei aplinkai. Šiame projekte suprojektuota ETL nepraeina per draustinių teritorijas.

Nepažeidžiamos Specialiosios žemės ir miško naudojimo sąlygos:

- a) esamų požeminių komunikacijų apsaugos zonose, kasant žemę giliau kaip 0,3m, gaunamas raštiškas įmonių, aptarnaujančių šias komunikacijas, leidimas. Darbų vykdymo metu turi būti iškvieistas atstovas.
- b) elektros tinklų įmonių darbuotojams suteikiama teisė elektros oro linijos apsaugos zonoje laisvai vaikščioti, o atliekant eksploatacinius bei remonto darbus – važinėti ir kasti žemę, įspėjus apie tai žemės savininkus ar naudotojus. Kirsti medžius, esančius už proskynos, leidžiama tik suderinus tai su miško valdytoju ar savininku ir nustatyta tvarka įforminus medžių kirtimo dokumentus. Visais atvejais žemės ir miško savininkams bei naudotojams turi būti atlyginti padaryti nuostoliai.

Vykdam bet kokią kitą ūkinę veiklą elektros tinklų apsaugos zonose būtina laikytis Ūkio ministerijos patvirtintų Elektros tinklų apsaugos taisyklių.

Nepažeidžiami LR Aplinkos ministro 2003-09-26 įsakymu Nr.473 patvirtintų „Polichlorintų bifenilų ir polichlorintų terfenilų (PCB/PCT) tvarkymo taisyklių“ reikalavimai, nes naudojama įranga neturi PCB.

Atliekos iš statybos aikštelės šalinamos vadovaujantis LR Aplinkos ministro 2006-12-29 d. įsakymu Nr.D1-637 „Statybinių atliekų tvarkymo taisyklės“ reikalavimais.

Nepažeidžiamos saugotinių medžių ir krūmų kirtimo, persodinimo ar kitokio pašalinimo atveju, šių darbų vykdymo ir leidimų šiems darbams išdavimo, medžių ir krūmų vertės atlyginimo tvarkos aprašo nuostatos patvirtintos Lietuvos Respublikos aplinkos ministro 2008 m. sausio 31 d. įsakymu Nr. D1-87.

Atlikus statybos montavimo darbus želdiniai nepažeidžiami, pilnai atstatomas gerbūvis.

#### 5. DARBO IR PRIEŠGAISRINĖ APSAUGA

##### 5.1 Bendrieji nurodymai

Objekto statybos metu laikytis darbo ir priešgaisrinę apsaugą reglamentuojančių taisyklių:

- „Saugos ir sveikatos taisyklės statyboje“ DT 5-00;
- „Saugos eksploatuojant elektros įrenginius taisyklės“ Žin., 2012-10-25, Nr. 124-6254;
- „Gaisrinės saugos pagrindiniai reikalavimai“ 2010 m. gruodžio 7 d. įsakymu Nr. 1-338
- Kiti galiojantys direktyviniai nurodymai ir normos.

##### 5.2. Darbuotojų veiksmai prieš pradėdant darbą

Prieš pradėdant dirbti, asmuo atsakingas už darbų saugą privalo:

- atlikti darbuotojų saugos ir sveikatos įvertinimą su visais darbuotojais, paskirtais šiam darbui. Saugos darbe įvertinimas turi apimti šiuos faktorius: darbo vietos paruošimą, darbo pavojingumą, naudojamus darbo metodus, specialius perspėjimus, energijos šaltinių valdymą, darbui reikalingas individualias ir kolektyvines saugos priemones ir naudojimąsi jomis;
- darbo nepradėti tol, kol kiekvienas aiškiai nesupras, ką reikia atlikti, kokius metodus naudoti bei kokiomis darbuotojų saugos ir sveikatos taisyklėmis ir TK vadovautis. Užduotis darbui turi būti konkreti (darbo vietos zona, ribos, darbo apimtys, darbo metodai ir kt.).

Žymuo:	Lapas	Lapų	Laida
<b>UL-21-0015-08-TP-LE.TS-01</b>	5	7	0

- Jeigu pasikeičia darbo sąlygos ar atsiranda nenumatytos aplinkybės, naujai įvertinti darbą ir laikytis tinkamų saugos reikalavimų;
- užtikrinti, kad darbo vietos, darbo priemonės, darbo aplinka atitiktų darbuotojų saugos ir sveikatos reikalavimus;
- nepradėti dirbti ar nutraukti darbus, jeigu paaiškėja, kad saugiai jų atlikti negalima, neturima pakankamai tam darbui tinkamų saugos priemonių, įrangos, mechanizmų, nežinoma darbų atlikimo technologija;
- nutraukti darbus, jeigu meteorologinės sąlygos kliudo saugiai juos atlikti.

### 5.3. Darbuotojo veiksmai baigus darbą

Atlikus darbus ir darbų užbaigimą įforminus (jei buvo dirbta pagal nurodymą), darbo vieta sutvarkoma šiuo nuoseklumu:

- tvarkingai sudedami darbo įrankiai, medžiagos bei jų atliekos;
- išvedami žmonės (brigada);
- nuimami laikini aptvarai ir apsauginiai gaubtai;
- nuimamos darbo vietos ir pavojingų zonų ribų aptvaros.

### 5.4. Pavojingi ir kenksmingi veiksniai

Darbuotojus darbo vietoje gali veikti tokie pavojingi ir kenksmingi veiksniai:

- veikiantis įrenginys, mechanizmas;
- lekiantys, judantys daiktai, ruošiniai, skeveldros, atliekos;
- daiktų, ruošinių, krovinių kritimas iš aukščio;
- daiktų, ruošinių, krovinių virtimas, poslinkis;
- įrenginio, mechanizmo virtimas;
- statinio, jo dalies griūtis;
- žemių ir kitų medžiagų griūtis;
- žmogaus griuvimas dėl slidumos;
- žmogaus griuvimas dėl kliuvinio;
- žmogaus griuvimas dėl kitų priežasčių;
- žmogaus nukritimas (iš aukščio, į gylį/nuo pastato, į šulinį, triumą);
- stacionarios transporto priemonės (transporteriai, konvejeriai ir pan.);
- įmonės vidaus kelių transporto priemonė;
- kelių transporto priemonė;
- transportuojamas kroviny;
- aštrūs daiktai;
- įrankiai, kitos rankinės darbo priemonės;
- kliuviny;
- birios medžiagos;
- dulkės, aerosoliai;
- pavojingos, kenksmingos medžiagos;
- fizinė perkrova;
- psichoemocinė įtampa;
- elektros srovė;
- žaibas;
- karštis, ugnis;
- sprogimas;
- šaltis;
- fizikinių reiškinių (spinduliuotės, vibracijos, triukšmo, elektromagnetinio lauko ir pan.) poveikis;
- matavimo ir galios transformatorių, iškroviklių, jungtuvų kondensatorių, saugiklių ir kitų įrenginių sprogimai;
- nepastebimumas, nepakankamas darbo vietos apšvietimas;
- darbo vieta, neatitinkanti norminių aktų reikalavimų, netvarkingos darbo priemonės.

Darbuotojų saugai ir sveikatai gali turėti įtakos tokios nepalankios meteorologinės sąlygos, kaip krituliai, perkūnija, vėjas, kurioms pasiekus tam tikrą laipsnį, darbai turi būti nutraukiami. Krituliais laikomi rūkas, lietus, šerkšnas, sniegas, ledai,

Žymuo:  <b>UL-21-0015-08-TP-LE.TS-01</b>	Lapas	Lapų	Laida
	6	7	0

plikšala. Krituliai laikomi reikšmingais, jei jie blogina matomumą. Darbus reikia nutraukti priklausomai nuo vardinės įrenginio įtampos ir naudojamų darbo metodų.

Rūkas laikomas reikšmingu, jei matomumas pablogėja iki to, kad dirbti tampa pavojinga dėl to, kad darbų vykdytojas nebemato brigados narių ir srovinių dalių, kuriose arba arti kurių jie dirba.

Perkūnijos požymiais laikomi griaustinis ir žaibas. Jei kuris nors iš dirbančiųjų pastebi šiuos reiškinius, tuomet darbus ant oro linijų neizoliuotų laidų ir transformatorinių, kurios sujungtos su oro linijomis, būtina nutraukti.

Vėjas laikomas reikšmingu (didesnis nei 15 m/sek.), jei dirbantieji negali tiksliai naudoti darbo įrankių ir įrangos; tokiu atveju darbus būtina nutraukti.

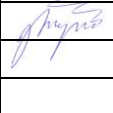
Pastabos:

1. Esant nežymiems krituliams pradėtus darbus galima baigti.
2. Esant rūkui, snigui, lietui pradėti darbus draudžiama, leidžiama baigti pradėtą operaciją.

Žymuo:	Lapas	Lapų	Laida
	7	7	0

**UL-21-0015-08-TP-LE.TS-01**

0,4 kV kabelių montavimo apimtys																			
Kabelio pradžia	Kabelio pabaiga	Kabelio tipas ir skerspjūvis	Viso ilgis (m)	Tranšėjoje			Vamzdyje d110 prakalimo būdu	Vamzdyje d75 prakalimo būdu	Vamzdyje d110 krypt. grėž. būdu	Vamzdyje d75 krypt. grėž. būdu	Įrengtoms konstrukcijoms	Atrama tvirtinant apkabomis	Po metaliniu gaubtu	Tranšėjos kasimas 1-2 kabeliams	Galinės movos (kompl.)	Jungiamosios movos ((kompl.)	Kištukinės movos (kompl.)	Stulpinės movos (kompl.)	Signalinė juosta (m) vienam kabeliui
				Paruoštoje tranšėjoje	Vamzdyje d110	Vamzdyje d75													
JM1	KS-874	Al-4x150	83		81						2			81	1	1			81
JM2	KS-879	Al-4x150	43		41						2			41	1	1			41
KS-879	KS-880	Al-4x150	81		55			21			5			55	2				55
KS-880	KS-881	Al-4x150	84		79						5			79	2				79
JM3	KAS-882	Al-4x70	26			24					2			24	1	1			24
KS-2354	KS-2355	Al-4x240	100		95						5			95	2				95
JM4	JM5	Al-4x240	100		100									100		2			100
JM6	KS-2372	Al-4x240	84		82						2			82	1	1			82
<b>VISO:</b>			<b>601</b>	<b>0</b>	<b>533</b>	<b>24</b>	<b>0</b>	<b>0</b>	<b>21</b>	<b>0</b>	<b>23</b>	<b>0</b>	<b>0</b>	<b>557</b>	<b>10</b>	<b>6</b>	<b>0</b>	<b>0</b>	<b>557</b>

0	2021-09	Statybos leidimui, konkursui ir statybai	
Laida	Išleidimo data	Laidos statusas. Keitimo priežastis (jei taikoma)	
Kval. patv. dok. Nr.	<b>III URBANLINE</b> Liepkalnio g. 85, LT-02120 Vilnius; Tel. Nr.: 8 699 19380; Įmonės kodas: 300149157		Statinio projekto pavadinimas <b>PIEVŲ G. NR. RT7034 KAPITALINIO REMONTO SU LIETAUS NUOTEKŲ TINKLŲ STATYBOS RIETAVO M., RIETAVO SAV. PROJEKTAS</b>
			Statinio numeris ir pavadinimas <b>03 INŽINERINIAI TINKLAI: ELEKTROS TINKLAI (AB ESO)</b>
25326	SPV	V. Aleksandrovas	
17572	SPDV	K. Šližys	
			Dokumento pavadinimas:
			<b>KABELIŲ MONTAVIMO LENTELĖ</b>
			Laida
			0
LT	Statytojas ir (arba) Užsakovas		Dokumento žymuo
	<b>AB „ENERGIJOS SKIRSTYMO OPERATORIUS“</b>		<b>UL-21-0015-08-TP-KML-01</b>
			Lapas
			Lapų
			1
			1

## SĄNAUDŲ ŽINIARAŠTIS

### 0,4kV SKIRSTOMŲJŲ KL MONTAVIMO DARBŲ ŽINIARAŠTIS

Eil. Nr.	Darbų pavadinimas	Žymuo	Mato vnt.	Kiekis	Pastabos
<b>Montavimo darbai</b>					
1.	Tranšėjos kasimas ir užpylimas kabeliams (viso):		m	557	
	a) Rankiniu būdu		m	237	
	b) Mechanizuotu būdu		m	320	
2.	D110mm vamzdžio paklojimas kryptinio gręžimo būdu		vnt. / m	1 / 21	
3.	Projektuojamų kabelių 4x240 AL montavimas (viso):		m	284	
	a) D110mm vamzdyje		m	277	
	b) KS/KAS		m	7	
4.	Projektuojamų kabelių 4x150 AL montavimas (viso):		m	291	
	c) D110mm vamzdyje		m	277	
	d) KS/KAS		m	14	
5.	Projektuojamų kabelių 4x70 AL montavimas (viso):		m	26	
	a) D75mm vamzdyje		m	24	
	b) KS/KAS		m	2	
6.	Kabelio izoliacijos varžos matavimas		vnt.	8	
7.	0,4kV galinės movos kabeliui su plastikine izoliacija ir 4x240 AL gyslomis montavimas		kompl.	3	
8.	0,4kV galinės movos kabeliui su plastikine izoliacija ir 4x150 AL gyslomis montavimas		kompl.	6	
9.	0,4kV galinės movos kabeliui su plastikine izoliacija ir 4x70 AL gyslomis montavimas		kompl.	1	
10.	0,4kV jungiamosios movos kabeliui su plastikine izoliacija ir 4x240 AL gyslomis montavimas		kompl.	3	
11.	0,4kV jungiamosios movos kabeliui su plastikine izoliacija ir 4x150 AL gyslomis montavimas		kompl.	2	
12.	0,4kV jungiamosios movos kabeliui su plastikine izoliacija ir 4x70 AL gyslomis montavimas		kompl.	1	
13.	Signalinės juostos „Dėmesio! Kabelis!“ paklojimas tranšėjoje		m	557	

0	2021-09	Statybos leidimui, konkursui ir statybai			
Laida	Išleidimo data	Laidos statusas. Keitimo priežastis (jei taikoma)			
Kval. patv. dok. Nr.	<b>III URBANLINE</b> Liepkalnio g. 85, LT-02120 Vilnius; Tel. Nr.: 8 699 19380; Įmonės kodas: 300149157			Statinio projekto pavadinimas	
				<b>PIEVŲ G. NR. RT7034 KAPITALINIO REMONTO SU LIETAUS NUOTEKŲ TINKLŲ STATYBOS RIETAVO M., RIETAVO SAV. PROJEKTAS</b>	
			Statinio numeris ir pavadinimas		
			<b>03 INŽINERINIAI TINKLAI: ELEKTROS TINKLAI (AB ESO)</b>		
25326	SPV	V. Aleksandrovas			
17572	SPDV	K. Šližys	Dokumento pavadinimas:		Laida
			<b>SĄNAUDŲ ŽINIARAŠTIS</b>		0
LT	Statytojas ir (arba) Užsakovas		Dokumento žymuo		Lapas
	<b>AB „ENERGIJOS SKIRSTYMO OPERATORIUS“</b>		<b>UL-21-0015-08-TP-SŽ-01</b>		1
					Lapų
					4

Eil. Nr.	Darbų pavadinimas	Žymuo	Mato vnt.	Kiekis	Pastabos
14.	Grunto išlyginimas		m <sup>2</sup>	557	
15.	Grunto tankinimas		m <sup>3</sup>	117	
16.	Trasos nužymėjimas		vnt.	1	
17.	Išpildomosios nuotraukos parengimas		vnt.	1	

**PASTABA:**

**Esamų dangų ardymas ir projektinių dangų įrengimas priimtas projekto Bendrojoje/Susisiekimo dalyje.**

Žymuo:  <b>UL-21-0015-08-TP-SŽ-01</b>	Lapas	Lapų	Laida
	2	4	0

## 0,4kV SKIRSTOMŲJŲ KL MEDŽIAGŲ ŽINIARAŠTIS

Eil. Nr.	Medžiagos, įrenginiai	Techninė charakteristika	Mato vnt.	Kiekis	Tech. Reikalavimų pagal Bendrovės sąrašą Nr.	Papildomi duomenys
<b>Medžiagos</b>						
1.	0,4kV kabelis montavimui žemėje ir atvirame ore: - Kabelio gyslų skaičius ir skerspjūvio plotas – 4x240mm <sup>2</sup> ;	4x240 mm <sup>2</sup>	m	284	8.1.15.	
2.	0,4kV kabelis montavimui žemėje ir atvirame ore: - Kabelio gyslų skaičius ir skerspjūvio plotas – 4x150mm <sup>2</sup> ;	4x150 mm <sup>2</sup>	m	291	8.1.15.	
3.	0,4kV kabelis montavimui žemėje ir atvirame ore: - Kabelio gyslų skaičius ir skerspjūvio plotas – 4x70mm <sup>2</sup> ;	4x70 mm <sup>2</sup>	m	26	8.1.15.	
4.	0,4kV kabelių plastikine izoliacija galinė mova: - Eksploatavimo sąlygos – <b>patalpose</b> ; - Kabelio gyslų skaičius – 4; - Jungiamų kabelių gyslų skerspjūvis – 240mm <sup>2</sup>	4x240mm <sup>2</sup>	kompl.	3	10.1.3.	
5.	0,4kV kabelių plastikine izoliacija galinė mova: - Eksploatavimo sąlygos – <b>patalpose</b> ; - Kabelio gyslų skaičius – 4; - Jungiamų kabelių gyslų skerspjūvis – 150mm <sup>2</sup>	4x150mm <sup>2</sup>	kompl.	6	10.1.3.	
6.	0,4kV kabelių plastikine izoliacija galinė mova: - Eksploatavimo sąlygos – <b>patalpose</b> ; - Kabelio gyslų skaičius – 4; - Jungiamų kabelių gyslų skerspjūvis – 70mm <sup>2</sup>	4x70mm <sup>2</sup>	kompl.	1	10.1.3.	
7.	0,4kV kabelių plastikine izoliacija jungiamoji mova: - Eksploatavimo sąlygos – <b>žemėje</b> ; - Kabelio gyslų skaičius – 4; - Jungiamų kabelių gyslų skerspjūvis – 240mm <sup>2</sup>	4x240mm <sup>2</sup>	kompl.	3	10.1.3.	
8.	0,4kV kabelių plastikine izoliacija jungiamoji mova: - Eksploatavimo sąlygos – <b>žemėje</b> ; - Kabelio gyslų skaičius – 4; - Jungiamų kabelių gyslų skerspjūvis – 150mm <sup>2</sup>	4x150mm <sup>2</sup>	kompl.	2	10.1.3.	
9.	0,4kV kabelių plastikine izoliacija jungiamoji mova: - Eksploatavimo sąlygos – <b>žemėje</b> ; - Kabelio gyslų skaičius – 4; - Jungiamų kabelių gyslų skerspjūvis – 70mm <sup>2</sup>	4x70mm <sup>2</sup>	kompl.	1	10.1.3.	
10.	Signalinė juosta: - Juostos plotis: - vienai kabelių linijai 100 mm; - dviems kabelių linijoms 310 mm		m	557	9.2.	
11.	Atviru būdu žemėje klojamų kabelių apsaugos vamzdžiai: - Išorinis skersmuo – 110mm; - Atsparumas gniuždymui - ≥ 750 N;	Ø110mm	m	533	9.3.	
12.	Atviru būdu žemėje klojamų kabelių apsaugos vamzdžiai:	Ø75mm	m	24	9.3.	

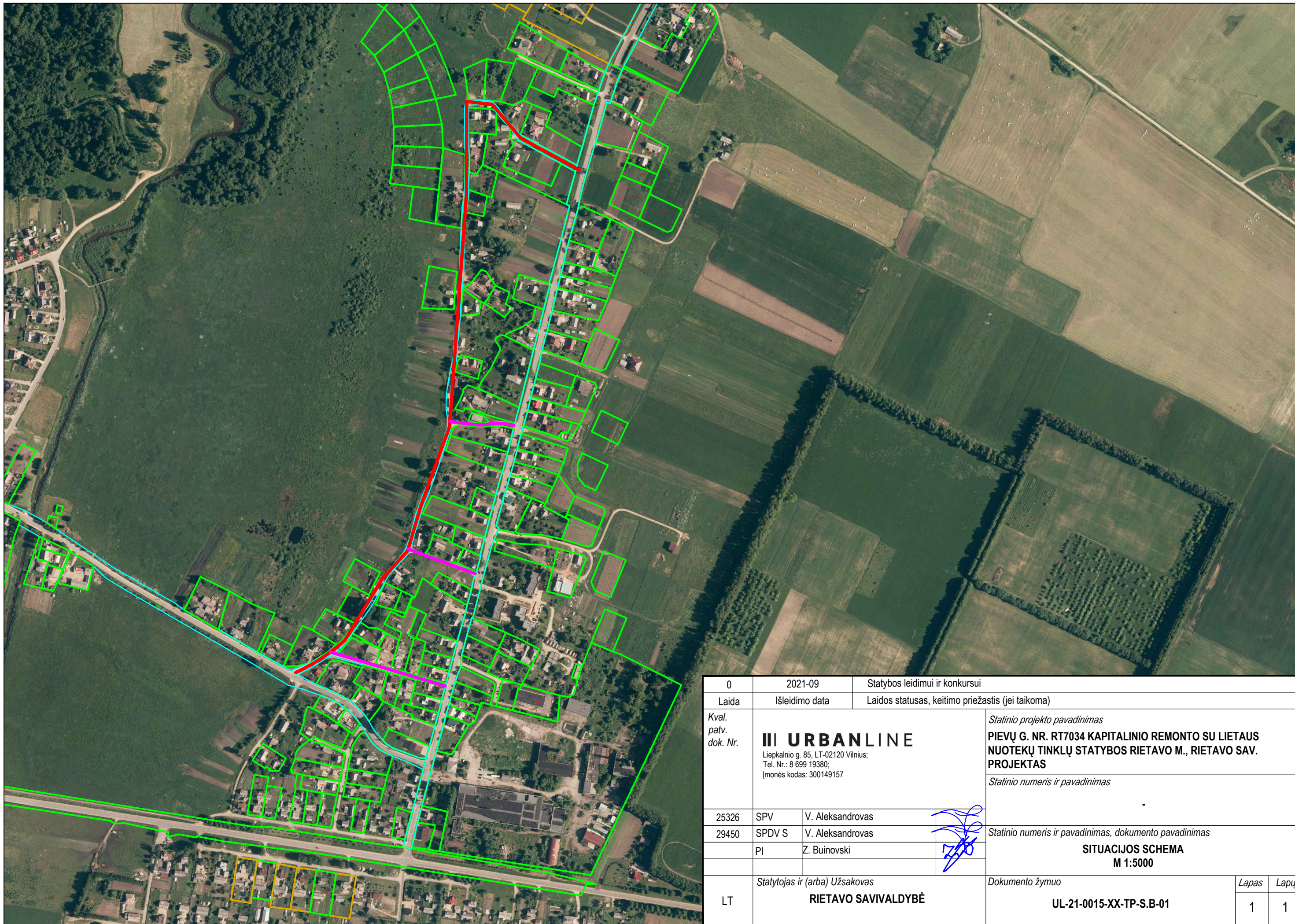
Žymuo:

**UL-21-0015-08-TP-SŽ-01**

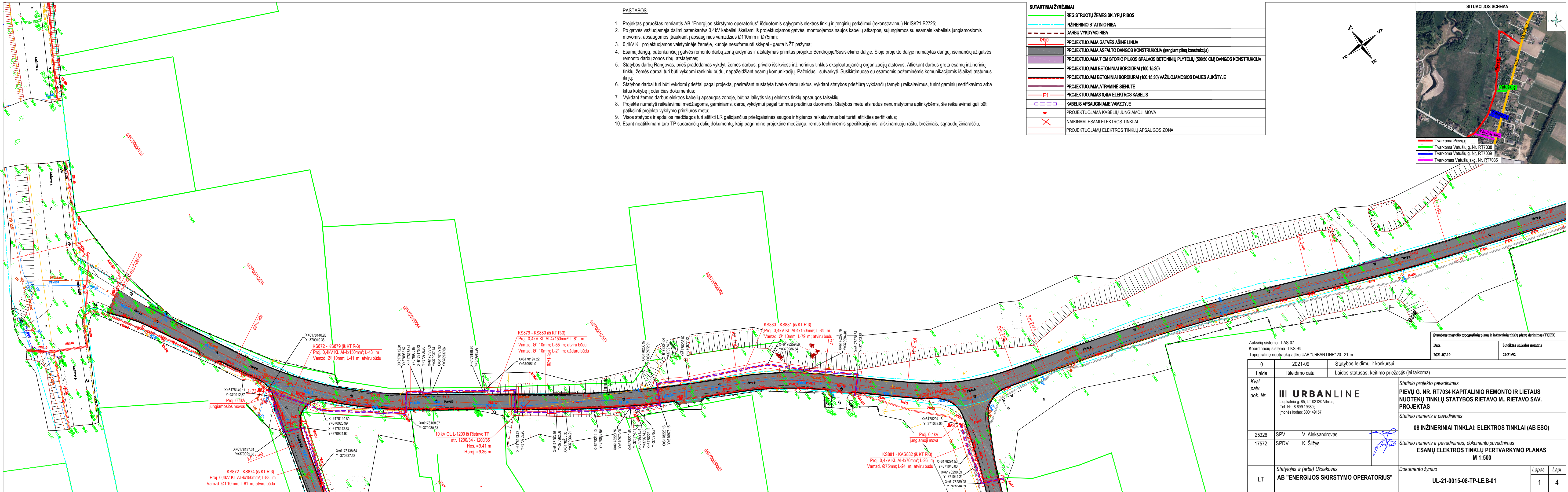
Lapas	Lapų	Laida
3	4	0

	<ul style="list-style-type: none"> <li>- Išorinis skersmuo – 75mm;</li> <li>- Atsparumas gniuždymui - <math>\geq 750</math> N;</li> </ul>					
13.	Uždaru būdu žemėje klojamų kabelių apsaugos vamzdžiai: <ul style="list-style-type: none"> <li>- Išorinis skersmuo – 110mm;</li> <li>- Atsparumas gniuždymui - <math>\geq 1250</math> N;</li> </ul>	Ø110mm	m	21	9.4.	

Žymuo:  <b>UL-21-0015-08-TP-SŽ-01</b>	<i>Lapas</i>	<i>Lapų</i>	<i>Laida</i>
	4	4	0



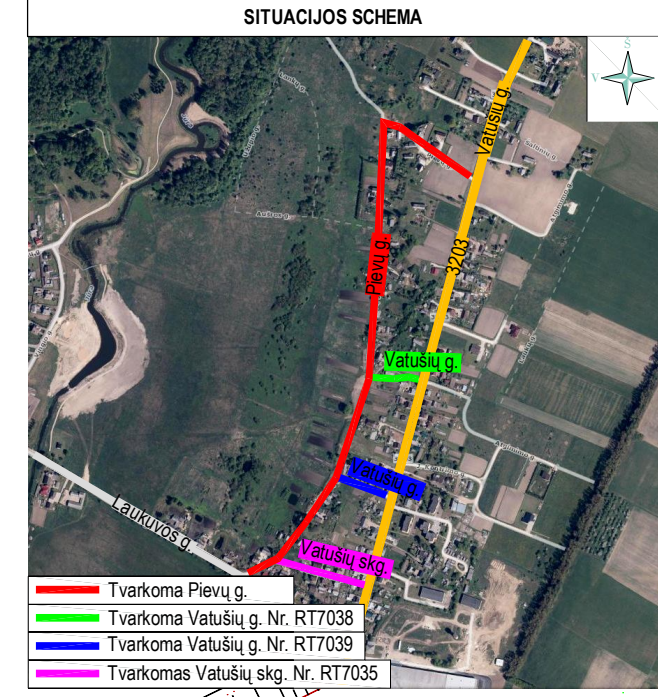
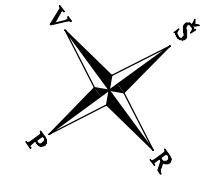
0	2021-09	Statybos leidimui ir konkursui			
Laida	Išleidimo data	Laidos statusas, keitimo priežastis (jei taikoma)			
Kval. patv. dok. Nr.	<b>III URBANLINE</b> Liepkalnio g. 85, LT-02120 Vilnius; Tel. Nr.: 8 699 19380; Įmonės kodas: 300149157		<i>Statinio projekto pavadinimas</i> <b>PIEVŲ G. NR. RT7034 KAPITALINIO REMONTO SU LIETAUS NUOTEKŲ TINKLŲ STATYBOS RIETAVO M., RIETAVO SAV. PROJEKTAS</b>		
25326	SPV	V. Aleksandrovas	<i>Statinio numeris ir pavadinimas</i> - <i>Statinio numeris ir pavadinimas, dokumento pavadinimas</i> <b>SITUACIJOS SCHEMA</b> <b>M 1:5000</b>		
29450	SPDV S	V. Aleksandrovas			
	PI	Z. Buinovski			
LT	Statytojas ir (arba) Užsakovas <b>RIETAVO SAVIVALDYBĖ</b>		<i>Dokumento žymuo</i> <b>UL-21-0015-XX-TP-S.B-01</b>	Lapas 1	Lapų 1



- PASTABOS:
1. Projektas paruoštas remiantis AB "Energijos skirstymo operatorius" išduotomis sąlygomis elektros tinklų ir įrenginių perkėlimui (rekonstravimui) Nr.ISK21-B2725;
  2. Po gatvės važiuojamąja dalimi patenkantys 0,4kV kabeliai iškeliami iš projektuojamos gatvės, montuojamos naujos kabelių atkarpos, sujungiamos su esamais kabeliais jungiamosiomis movomis, apsaugomos įtraukiant į apsauginius vamzdžius Ø110mm ir Ø75mm;
  3. 0,4kV KL projektuojamos valstybinėje žemėje, kurioje nesuforuoti sklypai - gauta NŽT pažyma;
  4. Esamų dangų, patenkančių į gatvės remonto darbų zoną ardyamas ir atstatymas priimtas projekto Bendrojoje/Susisiekimo dalyje. Šioje projekto dalyje numatytas dangų, išeinančių už gatvės remonto darbų zonos ribų, atstatymas;
  5. Statybos darbų Rangovas, prieš pradėdamas vykdyti žemės darbus, privalo išsikviesti inžinerinius tinklus eksploatuojančių organizacijų atstovus. Atliekant darbus greta esamų inžinerinių tinklų, žemės darbai turi būti vykdomi rankiniu būdu, nepažeidžiant esamų komunikacijų. Pažeidus - sutvarkyti. Susikirtimuose su esamomis požeminėmis komunikacijomis išlaikyti atstumus iki jų;
  6. Statybos darbai turi būti vykdomi griežtai pagal projektą, pasirašant nustatyta tvarka darbų aktus, vykdamas stovybos priežiūrą vykdančių tarybų reikalavimus, turint gaminių sertifikavimo arba kitus kokybę įrodančius dokumentus;
  7. Vykdamas žemės darbus elektros kabelių apsaugos zonoje, būtina laikytis visų elektros tinklų apsaugos taisyklių;
  8. Projekte numatyti reikalavimai medžiagoms, gaminiams, darbų vykdymui pagal turimus pradinis duomenis. Statybos metu atsiradus nenumatytiems aplinkybėms, šie reikalavimai gali būti patikslinti projekto vykdymo priežiūros metu;
  9. Visos statybos ir apdailos medžiagos turi atitikti LR galiojančius priešgaisrinės saugos ir higienos reikalavimus bei turėti atitiktis sertifikatus;
  10. Esant neatitikimams tarp TP sudarančių dalių dokumentų, kaip pagrindine projekto medžiaga, remtis techninėmis specifikacijomis, aiškinamuoju raštu, brėžiniais, sąnaudų žiniaraščiu;

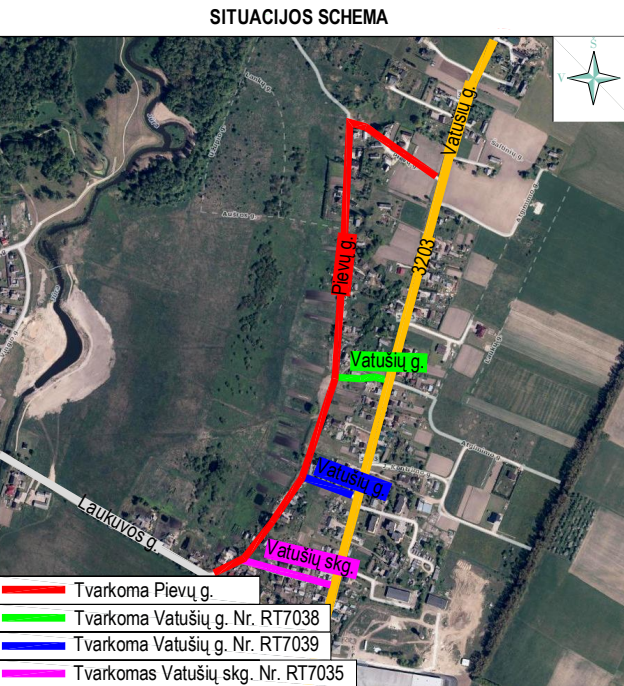
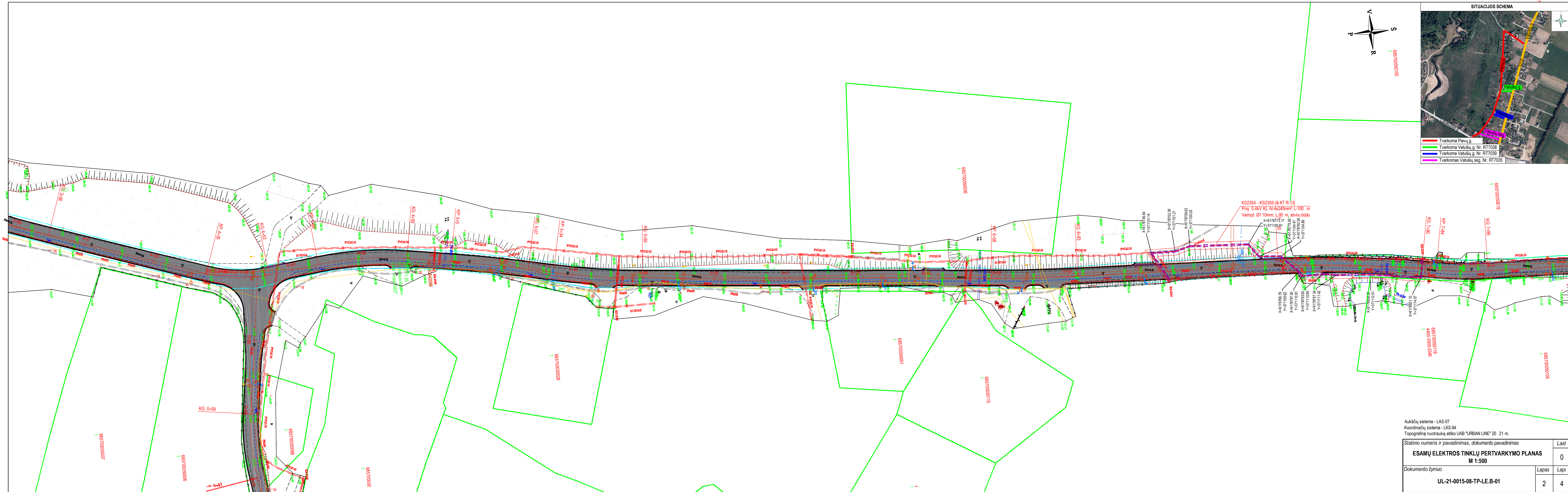
SUTARTINIAI ŽYMĖJIMAI

	REGISTRUOTŲ ŽEMĖS SKLYPŲ RIBOS
	INŽINERINIO STATINIO RIBA
	DARBŲ VYKDYMO RIBA
	PROJEKTUOJAMA GATVĖS AŠINĖ LINIJA
	PROJEKTUOJAMA ASFALTO DANGOS KONSTRUKCIJA (įrengiant pilną konstrukciją)
	PROJEKTUOJAMA 7 CM STORIO PILKOS SPALVOS BETONINIŲ PLYTELIŲ (60x60 CM) DANGOS KONSTRUKCIJA
	PROJEKTUOJAMI BETONINIAI BORDIŪRAI (100.15.30)
	PROJEKTUOJAM BETONINIAI BORDIŪRAI (100.15.30) VAŽIUOJAMOSIOS DALIES AUKŠTYJE
	PROJEKTUOJAMA ATRAMINĖ SIENUTĖ
	PROJEKTUOJAMAS 0,4kV ELEKTROS KABELIS
	KABELIS APSAUGINIAME VAMZDYJE
	PROJEKTUOJAMA KABELIŲ JUNGIAMOJI MOVA
	NAIKINAMI ESAMI ELEKTROS TINKLAI
	PROJEKTUOJAMŲ ELEKTROS TINKLŲ APSAUGOS ZONA



Stambaus mastelio topografinių planų ir inžinerinių tinklų planų derinimas (TOPD)

Data	2021-07-19	Suteiktas unikalus numeris	74:21-92
Aukščių sistema - LAS-07 Koordinacių sistema - LKS-94 Topografinę nuotrauką atliko UAB "URBANLINE" 20 21 m.			
0	2021-09	Statybos leidimui ir konkursui	
Laida	Išleidimo data	Laidos statusas, keitimo priežastis (jei taikoma)	
Kval. patv. dok. Nr.	<b>III URBANLINE</b> Liepkalnio g. 85, LT-02120 Vilnius; Tel. Nr.: 8 699 19380; Įmonės kodas: 300149157		
Statinio pavadinimas <b>PIEVŲ G. NR. RT7034 KAPITALINIO REMONTO IR LIETAUS NUOTEKŲ TINKLŲ STATYBOS RIETAVO M., RIETAVO SAV. PROJEKTAS</b>			
Statinio numeris ir pavadinimas <b>08 INŽINERINIAI TINKLAI: ELEKTROS TINKLAI (AB ESO)</b>			
25326	SPV	V. Aleksandrovas	
17572	SPDV	K. Šižys	
Statinio numeris ir pavadinimas, dokumento pavadinimas <b>ESAMŲ ELEKTROS TINKLŲ PERTVARKYMO PLANAS M 1:500</b>			
LT	Statytojas ir (arba) Užsakovas <b>AB "ENERGIJOS SKIRSTYMO OPERATORIUS"</b>		Dokumento žymuo <b>UL-21-0015-08-TP-LE.B-01</b>
			Lapas
			Lapų
			1
			4



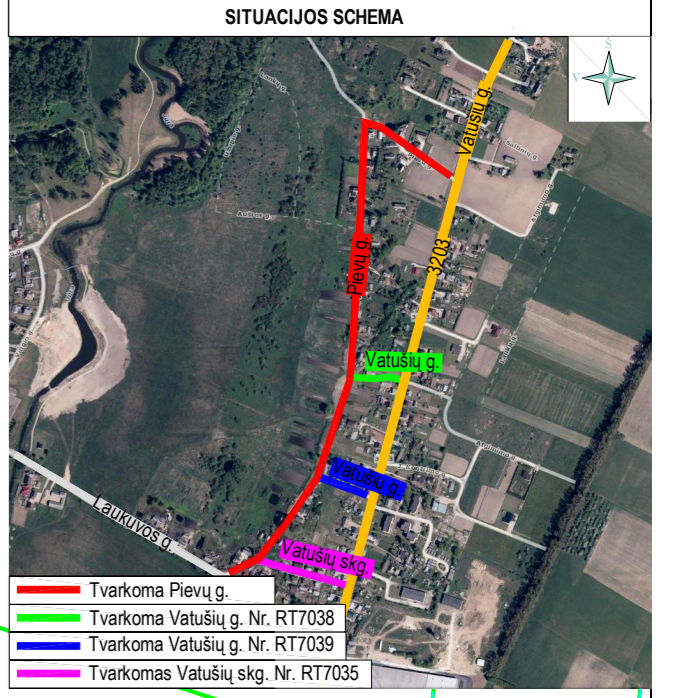
Aukščių sistema - LAS-07  
 Koordinacių sistema - LKS-94  
 Topografinę nuotrauką atliko UAB "URBAN LINE" 20 21 m.

Statinio numeris ir pavadinimas, dokumento pavadinimas		Laid
<b>ESAMŲ ELEKTROS TINKLŲ PERTVARKYMO PLANAS</b> M 1:500		0
Dokumento žymuo		Lapas Lapų
UL-21-0015-08-TP-LE.B-01		2 4

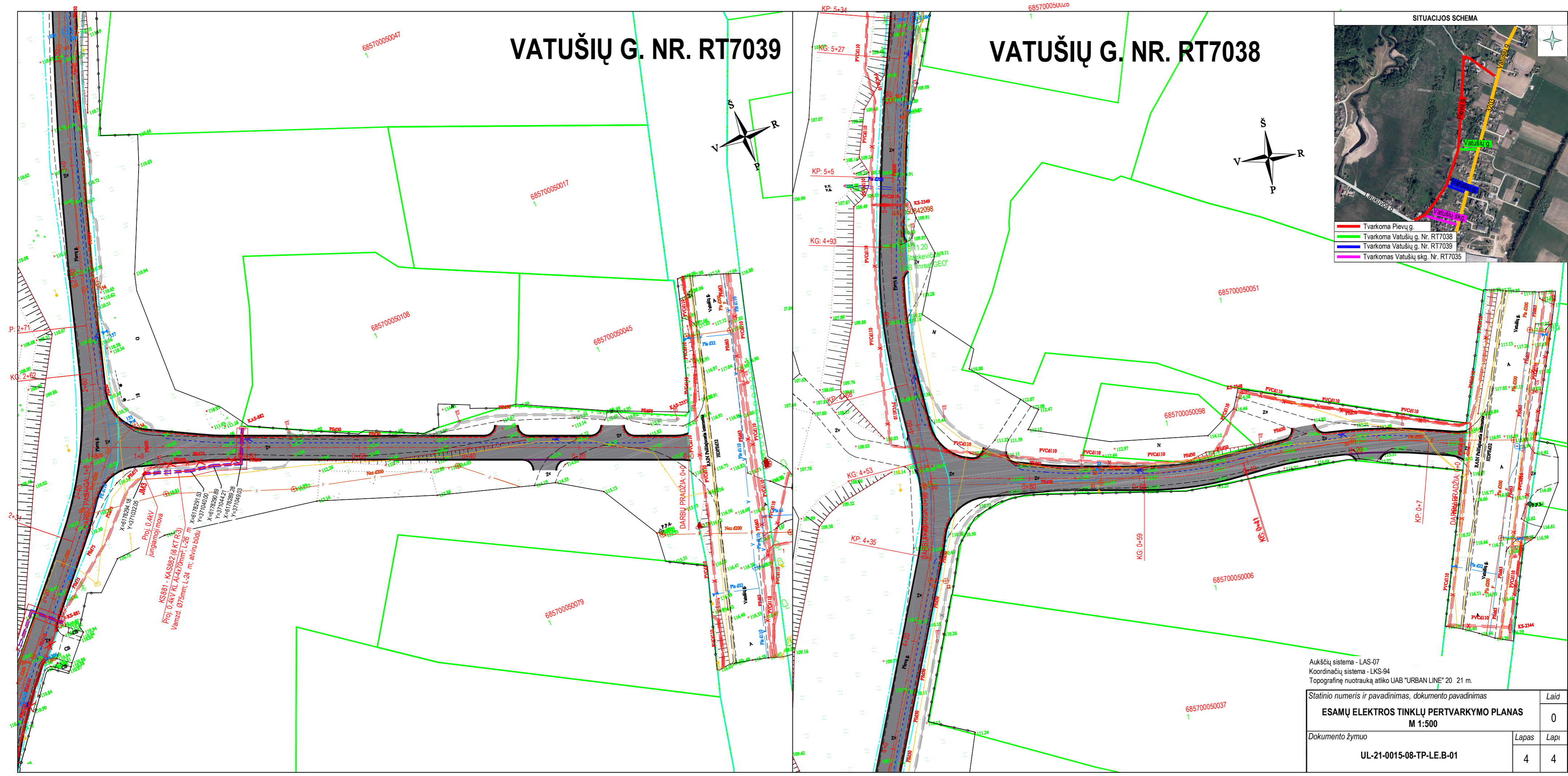


# VATUŠIŲ G. NR. RT7039

# VATUŠIŲ G. NR. RT7038

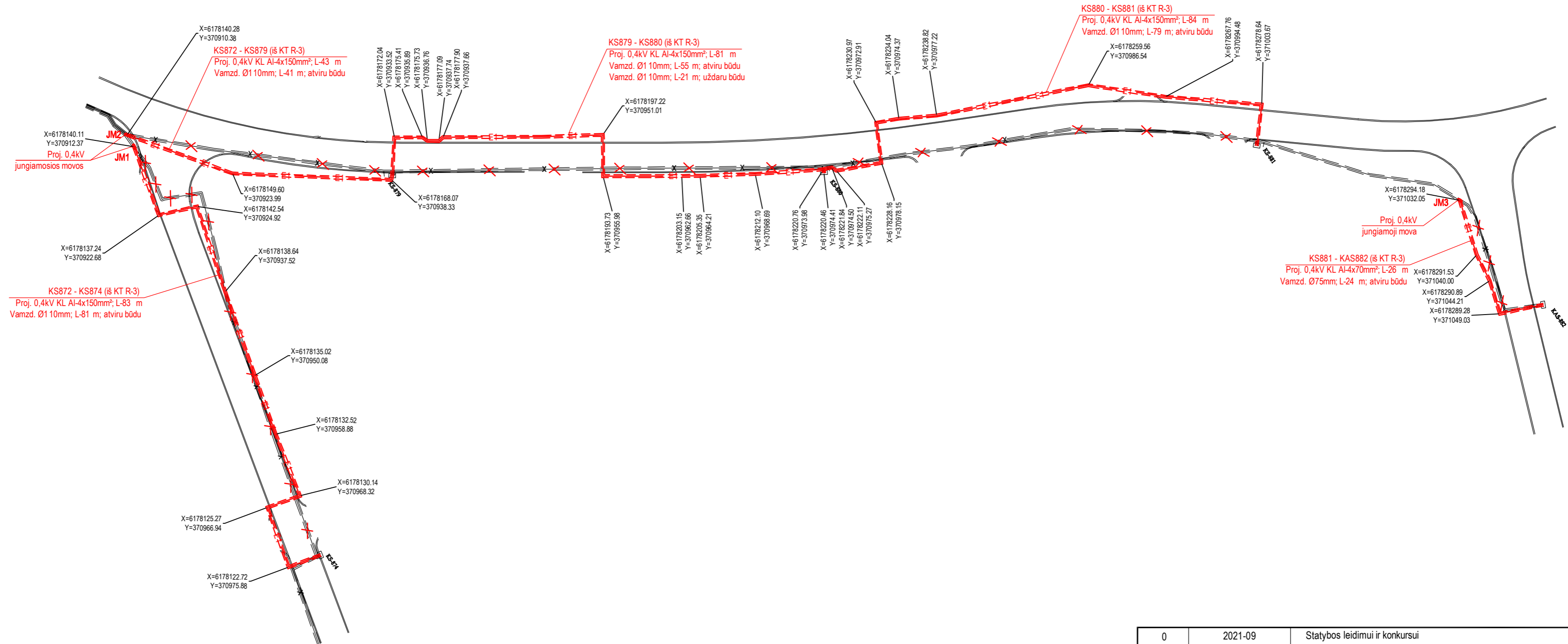


- Tvarkoma Pleivų g.
- Tvarkoma Vatušių g. Nr. RT7038
- Tvarkoma Vatušių g. Nr. RT7039
- Tvarkomas Vatušių skg. Nr. RT7035



Aukščių sistema - LAS-07  
 Koordinacių sistema - LKS-94  
 Topografinė nuotrauką atliko UAB "URBAN LINE" 20 21 m.

Statinio numeris ir pavadinimas, dokumento pavadinimas		Laid
<b>ESAMŲ ELEKTROS TINKLŲ PERTVARKYMO PLANAS</b> M 1:500		0
Dokumento žymuo	Lapas	Lapų
UL-21-0015-08-TP-LE.B-01	4	4



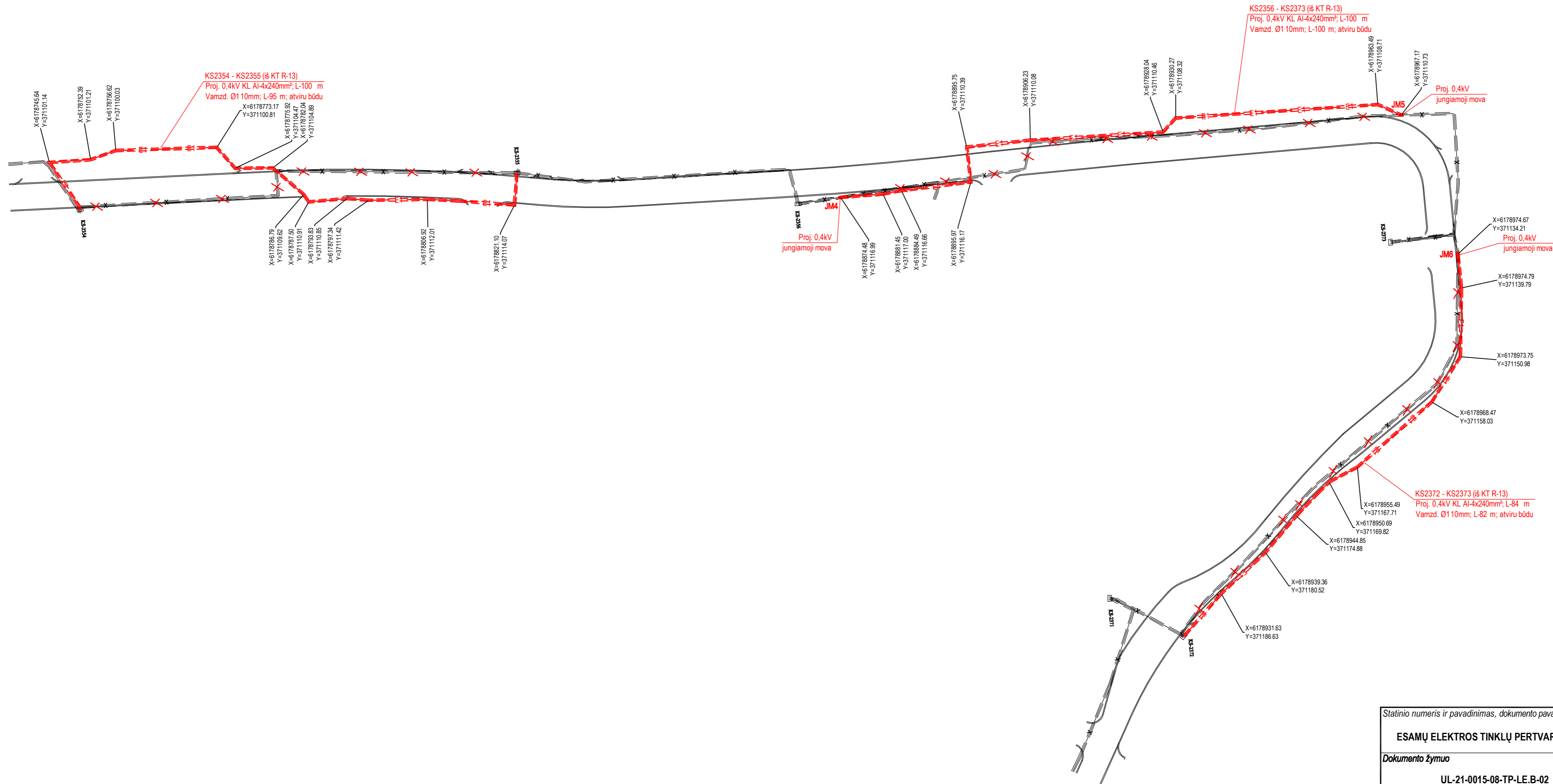
**SUTARTINIS ŽYMĖJIMAS**

- Projektuojamas kabelių apsaugos vamzdis
- Esamas kabelių apsaugos vamzdis

**PASTABOS:**

1. Projektas paruoštas remiantis AB "Energijos skirstymo operatorius" išduotomis sąlygomis elektros tinklų ir įrenginių perkėlimui (rekonstravimui) Nr.ISK21-B2725;
2. Po gatvės važiuojamąja dalimi patenkantys 0,4kV kabeliai iškeliami iš projektuojamos gatvės, montuojamos naujos kabelių atkarpos, sujungiamos su esamais kabeliais jungiamosiomis movomis, apsaugomos įtraukiant į apsauginius vamzdžius Ø110mm ir Ø75mm;

0	2021-09	Statybos leidimui ir konkursui		
Laida	Išleidimo data	Laidos statusas, keitimo priežastis (jei taikoma)		
Kval. patv. dok. Nr.	<b>III URBANLINE</b> Liepkalnio g. 85, LT-02120 Vilnius; Tel. Nr.: 8 699 19380; Įmonės kodas: 300149157		Statinio projekto pavadinimas <b>PIEVŲ G. NR. RT7034 KAPITALINIO REMONTO IR LIETAUS NUOTEKŲ TINKLŲ STATYBOS RIETAVO M., RIETAVO SAV. PROJEKTAS</b>	
25326	SPV	V. Aleksandrovas	Statinio numeris ir pavadinimas <b>08 INŽINERINIAI TINKLAI: ELEKTROS TINKLAI (AB ESO)</b>	
17572	SPDV	K. Šližys	Statinio numeris ir pavadinimas, dokumento pavadinimas <b>ESAMŲ ELEKTROS TINKLŲ PERTVARKYMO SCHEMA</b>	
LT	Statytojas ir (arba) Užsakovas <b>AB "ENERGIJOS SKIRSTYMO OPERATORIUS"</b>		Dokumento žymuo <b>UL-21-0015-08-TP-LE.B-02</b>	
			Lapas	Lapų
			1	2



Statinio numeris ir pavadinimas, dokumento pavadinimas	<b>Laid</b>	
<b>ESAMŲ ELEKTROS TINKLŲ PERTVARKYMO SCHEMA</b>	<b>0</b>	
Dokumento žymuo	<b>Lapas</b>	<b>Lapi</b>
<b>UL-21-0015-08-TP-LE.B-02</b>	<b>2</b>	<b>2</b>

# **ELEKTROTECHNIKOS DALIES PRIEDAI**

## ELEKTROS TINKLŲ IR ĮRENGINIŲ PERKĖLIMO (REKONSTRAVIMO) SĄLYGOS NR. ISK21-B2725

Parengta: 2021-12-20,  
Galioja iki: 2022-12-20

**Klientas:** Rietavo savivaldybės administracija

**Kliento kontaktiniai duomenys:** Laisvės a. 3, Rietavas, Rietavo sav., +37061278158,  
kestutis.slizys@urbanline.lt

**Objekto pavadinimas:** El. įrenginių iškėlimas/apsaugojimas

**Objekto adresas:** Pievų g. -, Rietavas, Rietavo sav.

**Investicinio projekto Nr.:** E2N31B2725

**1. Šios elektros tinklų ir įrenginių perkėlimo (rekonstravimo) sąlygos išduotos** atsakant į Kliento pateiktą paraišką Nr. 21-B2725 dėl AB "Energijos skirstymo operatoriaus" (toliau - Bendrovė) elektros tinklų ir įrenginių perkėlimo/ rekonstravimo.

**2. Nuosavybės ir turto eksploatavimo riba nustatoma** Nenurodoma

### **3. Kliento veiksmai įgyvendinant sąlygas:**

3.1. Užsisakykite Bendrovei priklausančių inžinerinių tinklų ir/arba elektros įrenginių perkėlimo/rekonstravimo/apsaugojimo projektą (pasirinkite nepriklausomą reikiamą kvalifikaciją turinčią projektavimo įmonę) pagal šių prijungimo sąlygų techninius sprendinius.

3.2. Parengus projektą (skaitmeninę versiją) ir pasirašius „Inžinerinių tinklų projektavimo sutartį“ [https://www.eso.lt/lt/eso-partneriams/projektuotojams\\_2205/elektros-dalis/inzineriniu-tinklu-projektavimo-sutartis.html](https://www.eso.lt/lt/eso-partneriams/projektuotojams_2205/elektros-dalis/inzineriniu-tinklu-projektavimo-sutartis.html) kaip lydinčius dokumentus pateikite per <https://www.eso.lt/lt/eso-partneriams/elektros-partneriams/dokumentu-pateikimas.html>.

3.3. Susipažinkite su Bendrovei priklausančių inžinerinių tinklų ir/arba Elektros įrenginių iškėlimo (rekonstrukcijos) paslaugos sutartimi ir sumokėkite įmoką. Atlikti apmokėjimą galite prisijungę Bendrovės savitarnoje [www.eso.lt/savitarna](http://www.eso.lt/savitarna), skiltyje „Paraiškos“.

### **3.4. Svarbi informacija:**

3.4.1. Rekonstruojant ar perkeliant Bendrovei priklausančias anksčiau kaip prieš 20 metų įrengtas 0,4 - 10 kV elektros oro linijas ir (ar) oro kabelių linijas, išskyrus transformatorių pastotes, transformatorines, skirstomuosius punktus, kliudančias statinių statybai ar dėl kitų priežasčių, Jūs Bendrovei apmokėsite 50% patirtų išlaidų rekonstruojant ar perkeliant minimus elektros tinklus. Kitiems rekonstruojamiems ar perkeliamiems elektros tinklams ir (ar) įrenginiams prijungimo įmoka yra lygi viešąjį pirkimą laimėjusio rangovo bei Bendrovės sunaudotų medžiagų ir kitų išlaidų, tiesiogiai susijusių su šių Prijungimo sąlygų įgyvendinimo faktine kaina (tai yra su Bendrove atsiskaitysite 100%). Rekonstruotų ar perkeltų skirstomųjų tinklų nuosavybė nekeičiama.

3.4.2. Pagal Jūsų parengtą ir su Bendrove suderintą projektą, turite galimybę pasirinkti nepriklausomą rangovą, kuris organizuos ir vykdys skirstomojo elektros tinklo įrengimo darbus. Plačiau skaitykite [www.eso.lt/lt/namams/elektra/paslaugos-fast-track-modelis](http://www.eso.lt/lt/namams/elektra/paslaugos-fast-track-modelis).

### **3.5. Techniniai reikalavimai elektros tinklo dalies projektavimui:**

3.5.1. Suprojektuoti Bendrovei priklausančių inžinerinių, telekomunikacinių tinklų, Elektros įrenginių trukdančių vykdyti statybos ar rekonstrukcijos darbus pertvarkymą, perkėlimą, rekonstravimą, apsaugojimą, išmontavimą ir/arba iškėlimą. Projekte numatyti iškeliamų ir Bendrovei priklausančių apskaitos prietaisų grąžinimą.

3.5.2. Projektuojant tinklų ir/arba įrenginių pertvarkymą įvertinti, kad po darbų įgyvendinimo būtų

---

#### **Klientų aptarnavimas**

Klientų aptarnavimo tel. 1852 arba 8 697 61 852\*  
Nemokama elektros sutrikimų linija 1852  
Nemokama dujų sutrikimo linija 1804  
Svetainė [www.eso.lt](http://www.eso.lt)

\*Ilgasis numeris apmokestinamas pagal kliento ryšio operatoriaus plano įkainius

#### **Įmonės rekvizitai**

AB „Energijos skirstymo operatorius“  
Laisvės pr. 10, LT-04215 Vilnius, Lietuva  
El. p. [info@eso.lt](mailto:info@eso.lt)  
Juridinio asmens kodas 304151376  
PVM kodas: LT100009860612  
Registro tvarkytojas VĮ Registrų centras  
E. pristatymas 304151376

Bendrovė tvarko Jūsų asmens duomenis tik teisės aktuose apibrėžtais teisėtais pagrindais. detalesnė informacija apie Jūsų asmens duomenų tvarkymo sąlygas ir susijusias teises viešai skelbiama Bendrovės interneto svetainėje [www.eso.lt](http://www.eso.lt)

atstatytas Elektros energijos tiekimas esamiems elektros energijos klientams.

3.5.3. Esamą 10 kV oro liniją L-1200 iš Rietavo TP, įrengtą anksčiau nei prieš 20 metų išskirti atskira sąmata.

#### **4. AB „Energijos skirstymo operatorius“ veiksmai įgyvendinant Objekto prijungimą:**

4.1. Bendrovė pagal Kliento parengtą ir suderintą projektą atliks rangos darbus.

#### **5. Kita informacija**

5.1. Elektros energijos prijungimo procesą galite stebėti AB „Energijos skirstymo operatorius“ savitarnos svetainėje, kurią rasite [www.eso.lt](http://www.eso.lt), skiltyje.

Daugiau aktualios informacijos dėl elektros įrenginių prijungimo tolimesnių žingsnių bei kitų AB „Energijos skirstymo operatorius“ teikiamų paslaugų galite rasti [www.eso.lt](http://www.eso.lt) arba kilus papildomiems klausimams Jums gali padėti Jūsų asmeninis vadybininkas, kurio kontaktus rasite prisijungę prie savo paskyros savitarnos svetainėje, kurią rasite [www.eso.lt](http://www.eso.lt).

Skambučiai apmokestinami pagal Jūsų pasirinkto ryšio operatoriaus taikomą tarifą ar mokėjimo planą.

---

#### **Klientų aptarnavimas**

Klientų aptarnavimo tel. 1852 arba 8 697 61 852\*

Nemokama elektros sutrikimų linija 1852

Nemokama dujų sutrikimo linija 1804

Svetainė [www.eso.lt](http://www.eso.lt)

\*Ilgasis numeris apmokestinamas pagal kliento ryšio operatoriaus plano įkainius

#### **Įmonės rekvizitai**

AB „Energijos skirstymo operatorius“  
Laisvės pr. 10, LT-04215 Vilnius, Lietuva

El. p. [info@eso.lt](mailto:info@eso.lt)

Juridinio asmens kodas 304151376

PVM kodas: LT100009860612

Registro tvarkytojas VĮ Registrų centras

E. pristatymas 304151376



STATYBOS PRODUKCIJOS  
SERTIFIKAVIMO CENTRAS

Valstybės įmonė Statybos produkcijos sertifikavimo centras, įmonės kodas 110068926, Linkmenų g. 28, LT-08217 Vilnius

# KVALIFIKACIJOS ATESTATAS

Nr.25326

**Vitalijus Aleksandrovas**

A.k. **KONFIDENCIALU**

Suteikta teisė eiti ypatingojo statinio projekto vadovo ir ypatingojo statinio projekto vykdymo priežiūros vadovo pareigas.

Statiniai: susisiekimo komunikacijos (keliai, gatvės, geležinkelio kelias, oro uosto statiniai, kiti transporto statiniai), taip pat minėti statiniai, esantys kultūros paveldo objekto teritorijoje, jo apsaugos zonoje, kultūros paveldo vietovėje.



Direktorius

Valdemaras Gauronskis

22804

Išduotas 2019 m. vasario 21 d.

Pirmą kartą išduotas 2006 m. gruodžio 11 d.

Kvalifikacijos atestatų registras skelbiamas [www.spsc.lt](http://www.spsc.lt)



STATYBOS PRODUKCIJOS  
SERTIFIKAVIMO CENTRAS

Valstybės įmonė Statybos produkcijos sertifikavimo centras, įmonės kodas 110068926, Linkmenų g. 28, LT-08217 Vilnius

# KVALIFIKACIJOS ATESTATAS

Nr.17572

**Kęstutis Šližys**

A.k. **KONFIDENCIALU**

Suteikta teisė eiti ypatingo statinio projekto dalies vadovo ir ypatingo statinio projekto dalies vykdymo priežiūros vadovo pareigas.

Statiniai: gyvenamieji ir negyvenamieji pastatai, susisiekimo komunikacijos, hidrotechnikos statiniai, kiti inžineriniai statiniai.

Projekto dalys: elektrotechnikos (iki 10 kV įtampos), procesų valdymo ir automatizacijos.

Direktorius



Robertas Encius

16204

Išduotas 2016 m. balandžio 29 d.

Pirmą kartą išduotas 2006 m. gegužės 26 d.

Kvalifikacijos atestatų registras skelbiamas [www.spsc.lt](http://www.spsc.lt)